

# MEMORIA DEL PROCESO PARTICIPATIVO PLAN DE EMERGENCIA CLIMÁTICA (PEC)

Marzo 2021

# ÍNDICE

<b>1.</b>	<b>INTRODUCCIÓN</b>	<b>1</b>
<b>2.</b>	<b>ORGANIZACIÓN GENERAL DEL PROCESO PARTICIPATIVO</b>	<b>2</b>
<b>2.1</b>	<b>DISEÑO DEL PROCESO PARTICIPATIVO</b>	<b>2</b>
<b>3.</b>	<b>ACCIONES LLEVADAS A CABO</b>	<b>3</b>
<b>3.1</b>	<b>INFORMACION PÚBLICA</b>	<b>3</b>
3.1.1	Jornadas “Unidos por el agua por un cambio en verde”	4
3.1.2	Plataforma web de participación ciudadana	8
3.1.3	Webinario interno para el personal de EMASESA sobre el PES y el PEC	11
<b>3.2</b>	<b>PARTICIPACIÓN ACTIVA</b>	<b>16</b>
3.2.1	Entorno técnico-especializado	18
3.2.2	Entorno de las entidades locales	27
3.2.3	Entorno técnico y de entidades locales	31
<b>3.3</b>	<b>CONSULTA PÚBLICA</b>	<b>35</b>
<b>4.</b>	<b>RESULTADO DEL PROCESO PARTICIPATIVO</b>	<b>36</b>
<b>4.1</b>	<b>RESULTADO DEL CUESTIONARIO A LA CIUDADANÍA “UNIDOS POR EL AGUA POR UN CAMBIO EN VERDE”</b>	<b>36</b>
<b>4.2</b>	<b>RESULTADOS DE LAS MESAS TÉCNICAS</b>	<b>41</b>
<b>4.3</b>	<b>RESULTADO DE LA CONSULTA PÚBLICA</b>	<b>42</b>
<b>5.</b>	<b>ANEXOS</b>	<b>44</b>
<b>5.1</b>	<b>ANEXO 1: ANEXO 1: DATOS RELEVANTES DEL PROCESO PARTICIPATIVO</b>	<b>44</b>
<b>5.2</b>	<b>ANEXO 2: RELACIÓN DE PARTICIPANTES DE TALLERES</b>	<b>46</b>
<b>5.3</b>	<b>ANEXO 3: RESULTADO DE LOS CUESTIONARIOS DE VALORACIÓN DEL PROCESO PARTICIPATIVO</b>	<b>54</b>
<b>5.4</b>	<b>ANEXO 4: CUESTIONARIOS PARA LA CIUDADANÍA “UNIDOS POR EL AGUA, POR UN CAMBIO EN VERDE”</b>	<b>59</b>
<b>5.5</b>	<b>ANEXO 5: DIVULGACIÓN DE EVENTOS DE PARTICIPACIÓN</b>	<b>61</b>
<b>5.6</b>	<b>ANEXO 6: NOTAS DE PRENSA Y PRESENCIA EN LAS REDES SOCIALES</b>	<b>68</b>
<b>5.7</b>	<b>ANEXO 7: GALERÍA FOTOGRÁFICA</b>	<b>74</b>

## 1. INTRODUCCIÓN

---

EMASESA entiende la participación como una herramienta clave para la mejora continua del proceso de toma de decisiones en la empresa. Dar participación a la ciudadanía implica legitimar las actuaciones de la empresa pública del agua, ser más transparentes y aproximar la gestión a una ciudadanía cada vez más formada e informada.

En este sentido, EMASESA pone en marcha, por primera vez, un proceso participativo para la elaboración del Plan de Emergencia Climática (PEC), imprescindible para dar respuesta a las diferentes entidades públicas y privadas ante las principales alertas identificadas por la comunidad científica que originan cambios y adversidades en el medio ambiente, la salud y la seguridad de la ciudadanía.

Consideramos que la participación ciudadana aporta valor, así como conocimiento y aprendizaje, tanto individual como colectivo y además nos permite adelantarnos a situaciones conflictivas que pudieran darse en la gestión del agua.

Este modelo de gobernanza ha llegado para quedarse en EMASESA y el futuro será mejorar estas actuaciones e instrumentos, así como sus usos y resultados. Es un derecho que ya es imposible quitar a los ciudadanos, estamos convencidos que aprender juntos es una exigencia y, por lo tanto, tenemos que llevar a cabo políticas públicas de la mano de la ciudadanía para conseguir los siguientes beneficios y ventajas:

- Legitimar la toma de decisiones.
- Calidad de las decisiones por incorporar más puntos de vista y más elementos de análisis.
- Compromiso de las personas participantes en el cumplimiento de las decisiones adoptadas.
- Responsabilidad compartida por las consecuencias de las decisiones.

## 2. ORGANIZACIÓN GENERAL DEL PROCESO PARTICIPATIVO

El proceso participativo de elaboración del Plan de Emergencia Climática (PEC) se ha realizado conjuntamente con el proceso participativo del Plan de Emergencia ante situaciones de Sequía (PES). Las fórmulas de participación aplicadas son:



### 2.1 DISEÑO DEL PROCESO PARTICIPATIVO

La organización del proceso participativo ha tenido lugar gracias a la participación de un equipo de profesionales con carácter multidisciplinar, estructurado principalmente por miembros internos de EMASESA, que han contado con la inestimable colaboración de la Asociación Española de Operadores públicos y Saneamiento (AEOPAS) y la empresa consultora CONSIDERA.

En la organización y diseño del proceso participativo ha sido necesaria una gran dedicación y esfuerzos, donde ha primado la exposición y el debate entre los distintos miembros que constituyen el grupo organizador, para conseguir consensuar, validar y finalmente enriquecer los materiales finales utilizados en el proceso participativo, trabajo que ha sido primordial para asegurar éxito del proceso.

Entre las tareas de estructuración del proceso participativo nos encontramos con:

- Definición del calendario de celebración de talleres y presentación de los procesos de participación ciudadana.
- Selección de participantes y grupos de interés objeto del proceso participativo.

- Diseño de los documentos de trabajo del proceso participativo, carteles de difusión, página web, talleres de participación, cuestionarios on line, definición de los programas de trabajo, elaboración de las órdenes del día y cartas de invitación, así como la redacción de las convocatorias oficiales, finalizando con los informes finales y cuestionarios de evaluación.
- Trabajo de seguimiento y confirmación de la asistencia de los de grupos de participación, de diversos ámbitos, universitario, de la Administración Pública, expertos, técnicos, representantes de grandes consumidores.
- Generación de materiales para la difusión.
- Definición de los actos de presentación de los procesos de participación ante la prensa.
- Definición del webinar interno para el personal de EMASESA.
- Diseño de cuestionario a la ciudadanía.
- Definición del webinar externo del PES y PEC y de la consulta pública.

### 3. ACCIONES LLEVADAS A CABO

---

A continuación, se detallan las acciones llevadas a cabo, según la fórmula de participación aplicada.

#### 3.1 INFORMACION PÚBLICA

---

Para el desarrollo de la estrategia de información pública del proceso participativo del Plan de Emergencia Climática, se han llevado a cabo, desde EMASESA, los siguientes eventos y jornadas que pasamos a detallar:

		Fecha
<b>Información Pública</b>	Jornadas "Unidos por el agua por un cambio en verde"	22/10/2020
	Plataforma web de participación ciudadana	22/10/2020
	Webinario interno para el personal de EMASESA sobre el PES y el PEC	19/11/2020

### 3.1.1 Jornadas “Unidos por el agua por un cambio en verde”

A través de este evento digital, EMASESA presentó el 22 de octubre de 2020 el proceso participativo del Plan de Emergencia ante situaciones de Sequía y del Plan de Emergencia Climática y abrió, a través del Portal Participativo, el proceso de consulta ciudadana para la redacción de estos planes, dando así a la población de los municipios abastecidos, la posibilidad de participar activamente en la definición de unos planes que serán estratégicos para decidir las actuaciones y proyectos que la empresa pública pondrá en marcha, para mitigar los efectos del cambio climático en entornos urbanos y gestión de sequía, como los de la ciudad de Sevilla.

La empresa metropolitana de aguas de Sevilla, EMASESA, es muy consciente del enorme reto al que se enfrenta la sociedad en los próximos diez años; un desafío que se ha acelerado como consecuencia directa de la Covid-19. La salida a la crisis, derivada por la pandemia, únicamente puede realizarse a través de políticas públicas que apuesten firmemente por la sostenibilidad y el respeto al medio ambiente, como pilares básicos de la recuperación.

La Unión Europea ha marcado el camino con las directrices que ha impuesto en sus planes para la reconstrucción económica y social del continente y, como no podía ser de otra manera, el resto de las administraciones se han sumado a ello.

Para aclarar el panorama a este respecto y aportar nuevas perspectivas, se celebró un encuentro digital, organizado por EMASESA y el Grupo Joly, con la colaboración de la Asociación Española de Operadores Públicos de Abastecimiento y Saneamiento (AEOPAS), bajo el lema *“Unidos por el agua por un cambio en verde”*.

El evento en *streaming* tuvo como maestro de ceremonias a Alberto Grimaldi, redactor jefe de Economía de Grupo Joly, quien dio pie a ilustres representantes del sector.

En primer lugar, presentó al alcalde del Ayuntamiento de Sevilla, Juan Espadas, quien apostilló que *“el agua es un recurso estratégico para nuestras ciudades, para la vida humana y, por supuesto, un derecho fundamental. Pero también es ahora un revulsivo, un motor de cambio, de transformación de*

*nuestras ciudades. En este sentido, EMASESA evidencia este valor del agua en Sevilla y en los municipios de su entorno”.*

Posteriormente, Jaime Palop, consejero delegado de EMASESA, señaló que la empresa, en tanto que es pública, “debía estar al servicio de los ciudadanos” y recoger el testigo de acuerdos previos internacionales, además de los Objetivos de Desarrollo Sostenible (ODS). Por ello, explicó, “para estar a la altura de este momento, lo haremos a través de dos líneas de actuación esenciales para el futuro inmediato del área metropolitana de Sevilla, como es el proceso participativo del Plan de Emergencia Climática y el Plan de Emergencia ante situaciones de Sequía”.

Jaime Palop destacó también, en esa línea, uno de los documentos elaborados –EMASESA ante la emergencia climática. 50 medidas– en el contexto de la Declaración de Emergencia Climática y Ecológica por parte de la ciudad de Sevilla en 2019 (siendo la primera capital de España en hacerlo).

Asimismo, agradeció el apoyo institucional del evento que también contó con la participación de María López, directora general de Calidad Ambiental y Cambio Climático de la Junta de Andalucía, quien destacó “que la Administración andaluza tiene preparado el borrador del Plan Andaluz de Acción por el Clima, que pronto verá la luz y será enriquecido por las aportaciones de la sociedad”. Alabó también el Observatorio del Agua de EMASESA –marco donde se celebra la participación– y la celebración del propio evento con respecto a la lucha frente al cambio climático.

Joaquín Páez, presidente de la Confederación Hidrográfica del Guadalquivir, celebró en su intervención que se elaboren planes “desde el conocimiento científico y con un alto grado de participación para que la ciudadanía de Sevilla tenga más posibilidad y capacidad de respuesta para frenar las consecuencias climatológicas en periodos de sequía y, sobre todo, que esta ciudad tenga una mayor capacidad de adaptación frente a estas situaciones de crisis”.

Hugo Morán, secretario de Estado de Medio Ambiente, señaló la transición ecológica del país, “donde el elemento agua es importantísimo”, enfatizó. Recordó, también, que Europa pone a disposición de sus países miembros un fondo con el que se pretende salir de esta crisis sin que se produzcan quiebras de orden social.

La intervención inaugural estuvo a cargo de Carmen Mena, jefa de Unidad Economía Circular del Centro Común de Investigación de la Comisión Europea, quien expuso las funciones de este Centro de Investigación, los objetivos del Pacto Verde Europeo y la importancia del agua en la Economía Circular.

Tras su exposición prosiguió Benigno López, jefe de División de Medio Ambiente de EMASESA, con su ponencia: *La participación ciudadana en el diseño de las políticas sobre cambio climático en EMASESA: Plan de Emergencia Climática y Plan de Emergencia ante situaciones de Sequía*.

Benigno López puso en valor el papel clave de los ciudadanos de Sevilla, con su nivel de concienciación e implicación, quienes han ayudado a reducir un 36 % el consumo de agua en 30 años. "Mientras que la ciudadanía pueda participar, su implicación será mayor", declaró. "Y no podríamos haberlo hecho sin el Observatorio del Agua, que está sirviendo de palanca para cambiar un modelo de gobernanza más claro y transparente".

La mesa de debate estuvo dinamizada por Luis Babiano, gerente de AEOPAS. En ella, M<sup>a</sup> Victoria Gil Cerezo, que ostenta la Cátedra de Medio Ambiente-CO de la Universidad de Córdoba, destacó que, en cuanto a la economía verde, "hay estudiar la parte económica, social y ambiental. No podemos reconocer únicamente la económica porque llegaremos a la conclusión de que la economía verde no será cara sino muy cara y, desde luego, no hay inversión más rentable que invertir a futuro".

José Luis Osuna, Catedrático de Economía Aplicada y director de la Cátedra "Carlos Román" de Evaluación de Políticas Públicas de la Universidad de Sevilla, incidió por su parte que "Emasesa es una empresa pública y se debe involucrar en el nuevo urbanismo del área metropolitana. Seguir manteniendo su liderazgo y vanguardia en los servicios de saneamiento y coger la bandera de la cohesión territorial"; además de la necesidad "de aplicar costes y beneficios cuando se hable de la gestión del agua". También lanzó la provocativa opinión de que "la política de aguas pase a ser una política de rentas".

Leandro del Moral, Catedrático del departamento de Geografía Humana de la Universidad de Sevilla señaló que en la agenda pública no solo cabe hablar del Covid-19. "El contexto aconseja, eso sí, un



cambio de modelo productivo y relaciones humanas dentro de las cuales tengan cabida los avances de la economía verde y el modelo verde del agua”.

César José Gallardo, jefe de Servicio de la Agencia de la Energía y para la Sostenibilidad del Ayuntamiento de Sevilla, puso de relevancia la economía circular y se centró, como ejemplo, en un proyecto de reutilización de los residuos de obras, convirtiendo este en un recurso en la lucha contra el cambio climático y permitiendo la eliminación de esos residuos que terminarían en un vertedero. Destacó, asimismo, que EMASESA “tiene un peso muy importante en la urbanización de la intervención de la ciudad, con experiencias muy positivas en la calle Greco o la Avenida de la Cruz Roja”.

Inmaculada Tola, jefa de Gabinete de Planificación de la Dirección General de Calidad Ambiental y Cambio Climático de la Junta de Andalucía apostó por prácticas innovadoras. Concretamente, explicó, “en el ámbito de la adaptación al cambio climático”. La toma de conciencia actual subrayó, es muy importante “porque esa palanca de cambio es base para cualquier práctica que proceda”. En su intervención quiso resaltar la necesidad de resiliencia porque estos tiempos, añadió, “nos han hecho reflexionar a todos y esa gestión de cambios es fundamental para las nuevas prácticas que se pongan en marcha”.

Además de los dos documentos participativos de EMASESA –Plan de Emergencia Climática y Plan de Sequía–, Tola mencionó el Plan Andaluz de Acción por el Clima, “planificación que intenta dar un marco para toda Andalucía en consonancia con el contexto regulatorio de España y Europa”.

Finalmente, en el cierre de la jornada, Cristina Monge, politóloga y profesora de sociología en la Universidad de Zaragoza, analista política en Infolibre, El País, TVE y Cadena SER, en su ponencia *Las políticas de recuperación como la oportunidad para abordar la Gran Transición*, puso sobre la mesa retos que no son nuevos y que vienen acompañando a las políticas del agua y medioambientales.

En su opinión, la pandemia nos ha dejado tres grandes lecciones: “En primer lugar, que somos ecodependientes, formamos parte de la biosfera y la necesitamos para vivir. Además, también somos interdependientes: un fenómeno que aparece en China, en 100 días pone contra las cuerdas

a todo el planeta. Y, por último, somos profundamente ignorantes; creíamos, desde una supuesta sociedad del conocimiento, que sabíamos lo que no sabemos”. El mundo de lo político y de lo público, concluyó, “se han dado cuenta de que tienen que dirigir ese cambio a la transición ecológica que incorpora el agua –y más elementos– que deben ser bien gestionados”. Monge apeló para ello “a la coherencia política, transparencia, participación y buena gobernanza”.

### 3.1.2 Plataforma web de participación ciudadana

El 22 de octubre de 2020 se puso en marcha la plataforma web del Observatorio del Agua de EMASESA, pensado para facilitar e impulsar la participación ciudadana, con el dominio <https://participacion.emasesa.com/>

Como principales espacios y contenidos de esta web se establecen:

- Inicio.
- Participa.
- Calendario.
- Noticias.
- Sugerencias.



EMASESA abrió en este Portal Participativo el proceso de consulta ciudadana para la redacción de su Plan de Emergencia Climática, dando así a la población de los municipios abastecidos, la posibilidad de participar activamente en la definición de un Plan que será estratégico para decidir las actuaciones y proyectos que la empresa pública pondrá en marcha para mitigar los efectos del cambio climático en entornos urbanos como los de la ciudad de Sevilla.

El cambio climático es el gran desafío medioambiental, con grandes repercusiones socioeconómicas, al que se enfrenta la humanidad del siglo XXI a escala global, y si analizamos el asunto desde una perspectiva local, ya podemos detectar sus consecuencias en el día a día de pueblos y ciudades. Sevilla se ha situado en la vanguardia ante este nuevo desafío, mediante la Declaración del Estado de Emergencia Climática, por parte del Ayuntamiento de Sevilla en 2019.

Esta declaración ha inspirado un documento inicial elaborado por EMASESA, que es el embrión de este Plan de Emergencia Climática que está en desarrollo. En ese documento previo se recogen 50 medidas con la vocación de ofrecer un suministro de agua de calidad a una sociedad que ha ido cambiando con el paso de los años; preocupada por el futuro, concienciada con la sostenibilidad y que demanda que los servicios públicos estén en sintonía con esas nuevas circunstancias.

EMASESA ya no sólo es una empresa que proporciona una de las aguas de mejor calidad de España, sino que se ha convertido en uno de los actores más activos en la lucha contra la emergencia climática en nuestro entorno más cercano.

La adaptación al nuevo escenario y la mitigación de los efectos que provoca el uso de los recursos son los horizontes a los que se encamina la empresa, con la capacidad de anticipación como premisa.

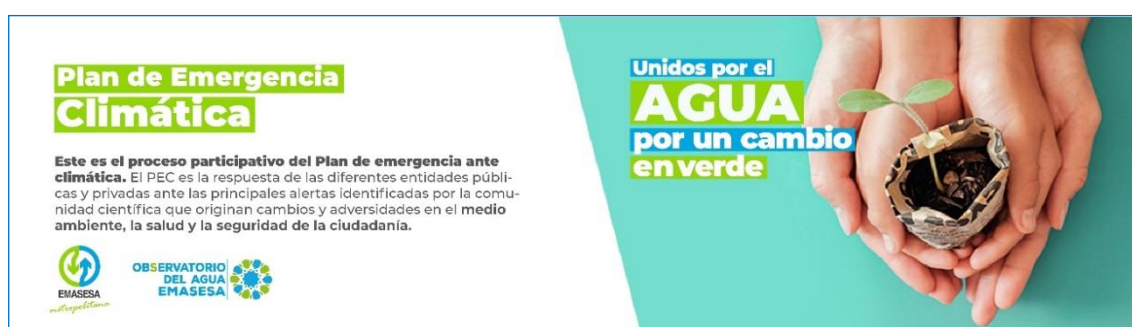
Con la exposición a consulta ciudadana de su Plan de Emergencia Climática, la empresa pública llama a la ciudadanía a decidir qué modelo de ciudad quiere para las generaciones futuras.

EMASESA entiende la participación como una herramienta clave para la mejora continua del proceso de toma de decisiones en la empresa. Dar participación a la ciudadanía implica legitimar las actuaciones de la empresa pública del agua, ser más transparentes y aproximar la gestión a una ciudadanía cada vez más formada e informada.

El proceso participativo del Plan de Emergencia Climática viene a dar una respuesta a las diferentes entidades públicas y privadas ante las principales alertas identificadas por la comunidad científica que originan cambios y adversidades en el medio ambiente, la salud y la seguridad de la ciudadanía.

Los planes de emergencia climática se centran en la identificación de los impactos del cambio climático y en cómo estos afectan a las entidades y a su actividad empresarial.

El Plan de Emergencia Climática marca la hoja de ruta de EMASESA a corto, medio y largo plazo e implica un cambio que afecta a la propia manera de entender los fines y los servicios que presta la empresa.



La participación se encauza a través de grupos de trabajo especializados (con representantes sectoriales, técnicos, académicos, asociaciones de vecinos, ecologistas...) que realizarán talleres virtuales, unas aportaciones a las que se sumarán las de la ciudadanía que participe en la consulta ciudadana.

A su vez, la empresa pública también tiene en marcha un proceso participativo, con el mismo formato, para la redacción de su Plan de Emergencia ante situaciones de Sequía, también abierto a consulta ciudadana. Este Plan es uno de los principales instrumentos de planificación, ya que establece los ejes y líneas de trabajo, los objetivos y las principales actuaciones del gobierno municipal durante un periodo de cuatro años.



### 3.1.3 Webinario interno para el personal de EMASESA sobre el PES y el PEC

Esta sesión tuvo lugar el 19 de noviembre de 2020 y una de sus temáticas principales fue la presentación del Plan de Plan de Emergencia Climática (PEC), elaborado por EMASESA y que fue objeto de este proceso de participación. Además, el taller estuvo abierto a la opinión de los asistentes. Este taller se realizó de forma conjunta con el otro proceso participativo, puesto en marcha por EMASESA, relativo al Plan de Emergencia ante situaciones de Sequía (PES).

Tuvo un total de 97 participantes entre todos los equipos técnicos y administrativos de EMASESA y el equipo de participación de CONSIDERA.

La duración total del taller fue de 1 hora y 30 minutos, según la planificación previa y se realizó, como en el resto de los talleres, en una sesión virtual, en este caso, en la plataforma Cisco Webex Meeting.

El webinar dio comienzo con la intervención de Jaime Palop, Consejero Delegado de EMASESA, que dio la bienvenida a todos los participantes a la mesa de trabajo. En su intervención remarcó:

*“La responsabilidad social para EMASESA tiene como eje principal alcanzar la Sostenibilidad. El principal enemigo de esta sostenibilidad no es otra más que el Cambio Climático, cuya principal afección se denota en el mundo del agua, con periodos de sequía más largos y más intenso, que pueden poner en jaque a la prestación de los servicios. Los procesos de participación son claves para una adecuada planificación. EMASESA cuenta con dos planes, el Plan de Emergencia antes situaciones de Sequía (PES) y el Plan de Emergencia Climática (PEC). Se han mantenido reuniones con los especialistas técnicos, las administraciones, grandes consumidores y usuarios, y todo ello a través de la herramienta del Observatorio del Agua de EMASESA. Se ha querido dejar en último lugar, dentro de este proceso, al personal de EMASESA, por su elevada capacidad de trabajo y sus conocimientos, esperando de esa forma obtener los mejores resultados”.*

Una vez expuestos los dos Planes, se abrió el debate con el personal interno de EMASESA para dar opción a atender todas las dudas o cuestiones que habían podido surgir de los planes presentados.

Se detallan a continuación, las dudas y cuestiones planteadas en el debate del personal interno de EMASESA, así como las aclaraciones ofrecidas por los técnicos/as especialistas encargados de la elaboración del Planes de Emergencia Climática (PEC) y del Plan de Emergencia ante situaciones de Sequía (PES).

- ¿En qué se diferencia el PES de los anteriores planes de emergencias por sequía?

El Plan de Emergencia ante situaciones de Sequía, se diferencia del anterior plan, en que este es un plan abierto a la participación de los diferentes sectores. La empresa ha usado la plataforma del Observatorio del Agua, y lo han dado a conocer a un entorno técnico, y social. Este es un matiz diferenciador, más que el tema técnico, la participación del plan está marcando una diferencia sustancial.

- ¿Es referencia EMASESA en cuanto a la planificación de la sequía a nivel estatal?

Podemos decir que EMASESA, está muy bien posicionada a nivel Estatal y está en disposición de afrontar con garantías junto con la incertidumbre adicional del Cambio Climático, una posible situación de sequía.

- ¿Estamos, hoy, preparados para hacer frente a situaciones futuras de sequía?

EMASESA está en disposición de afrontar con garantías una posible situación de sequía, pero nunca se podrá asegurar a ciencia cierta como se producirán estos episodios y con qué intensidad. Por eso, son necesarios la redacción de estos planes que permiten preparar a la empresa para actuar ante distintos escenarios, con distintas opciones de respuestas.

- ¿Cambiará el modelo y la gestión urbana que se ha tenido hasta el momento, con relación al cambio climático?

Sevilla es uno de los territorios que se ve y verá más afectado por las consecuencias del Cambio Climático. EMASESA ya está trabajando en el cambio de la gestión urbana de la ciudad mediante la implantación de medidas de mitigación y adaptación, incluidas en el Documento de "50 medidas ante el Cambio Climático". Entre estas medidas se incluyen medidas de reverdecimiento del modelo urbano en Sevilla y en todos los municipios, mejorando la calidad del agua, la captación de dióxido de carbono, mejorando las zonas de sombra, combatiendo el efecto isla de calor y trabajando en la

implantación de los Sistemas Urbanos de Drenajes Sostenibles (SUDS) que permiten mejorar la capacidad de infiltración del agua de lluvia en las ciudades.

- ¿Se han contemplado medidas, en el PES para reducir el consumo oficial?

Si, existen medidas como las campañas de concienciación, realizadas en distintos periodos, no solo en las situaciones de sequía. También en periodos cercanos a una situación de Prealerta, estos consumos son los primeros en los que se pone el foco. Estando este consumo sujeto, ya en periodos de sequía, a un control estricto. El consumo oficial se encuentra en estos momentos en unos 112 l/habitante/día, es un consumo bastante bajo pero el objetivo final es poder alcanzar un consumo oficial de 100l/habitante/día.

- ¿Se ha planteado dar un uso de riego agrícola, a las aguas regeneradas de las EDAR?

El recurso del agua regenerada de las EDAR es una apuesta en la que la empresa dirige sus esfuerzos. Existe un plan transversal para toda la empresa, (El Plan Director de Aguas Regeneradas), cuyo objetivo es utilizar el recurso, con un uso final para el riego o con fines industriales, en aquellos casos en los que, el recurso requerido, sea no consuntivo y con parámetros de calidad menos restrictivos. Estas medidas si están contempladas, pero en el Plan Director. No son objeto del Plan de Emergencia ante situaciones de Sequía (PES).

- Los recursos externos previstos para situaciones de emergencia son entre otros el agua del embalse del Huesna y El Pintado. ¿se han tenido en cuenta que estos recursos ya tienen su propia demanda, y que es posible que no puedan cederle a EMASESA los recursos disponibles?

Si se ha tenido en cuenta, por eso se debe trabajar en cerrar acuerdos de colaboración antes de que nos encontremos en situaciones de sequías más severas. No obstante, hay que tener en cuenta que el uso urbano del recurso predomina por encima de otros usos. Es aconsejable realizar estos acuerdos con antelación para evitar que surjan conflictos o tensiones por la demanda del recurso.

- ¿Está previsto que el modelo de consumo cambie debido a la crisis del covid-19 o al cambio climático?

No se estima que el modelo de consumo vaya a cambiar. Los consumos en la provincia de Sevilla están muy estabilizados y ya son bajos en comparación con otras provincias. Creemos que no cambiarán, y si lo hacen, no serán cambios significativos.

- ¿Se han considerado interesantes los resultados obtenidos del proceso participativo, de cara a la redacción final de los planes?

La participación de los procesos ha sido muy viva, con opiniones muy diferentes de los distintos grupos de interés, que siempre enriquecen. Gracias a todas estas consideraciones y propuestas los planes sin duda saldrán reforzados.

En el caso concreto, del Plan de Emergencia Climática, este ejercicio ha sido imprescindible para poder construir el propio plan. Los conocimientos técnicos de los propios compañeros/as han permitido realizar el análisis de riesgos y vulnerabilidades de la empresa. Esta información ha sido muy valiosa y es la base del Plan de Emergencia Climática (PEC) de la empresa.

- ¿Se podrá hacer más hincapié en los consumos no autorizados o en la eficiencia de la red?

Se ha avanzado muchísimo, en la reducción de pérdidas, pero no disponemos de los medios necesarios para conocer con exactitud los consumo no autorizados, y lo que no se mide no se puede gestionar. En esta línea, EMASESA tiene aún bastante recorrido, con las herramientas disponibles hoy en día se debe trabajar en abordar este aspecto.

- ¿Como crees que la innovación puede ayudar a que nos preparemos?

A través de la Implementación de nuevas herramientas o tecnologías que mejoren o faciliten la toma de decisiones. La innovación nos sirve para estar siempre alerta ante la posible mejora de productos y procesos.

- ¿Qué necesidad crees que hay en estos momentos en el ámbito de la innovación, referido a las medidas que puedan aplicarse?



Necesitamos profundizar en la implantación del big-data y orientarlo a la toma de decisiones.

- ¿Afectará la pandemia y sus consecuencias a los distintos planes de sequía y cambio climático?

La pandemia ha generado una crisis económica mundial que pone encima de la mesa la necesidad de desarrollar políticas de apoyo a las empresas, y estas políticas de recuperación económica irán de la mano de las políticas climáticas.

El Plan de Recuperación presentado por la Comisión Europea (Next Generation) acelerará los compromisos adquiridos en el Pacto Verde Europeo. Así, por ejemplo, tal y como se menciona en el reciente informe publicado por Afi, "El clima y la sostenibilidad en las políticas de recuperación frente a la pandemia": *las empresas receptoras de apoyos públicos deberán contar con una estrategia dirigida a la descarbonización, la electrificación y la movilidad sostenible*. Cabe destacar, que la pandemia está afectando a la distribución de consumo de agua en las diferentes tarifas. Estos datos afectarán a los datos estadísticos que se analizarán para futuros planes de emergencia ante situaciones de sequía. Así mismo, una vez pasada la pandemia será necesario analizar con detalle todo el comportamiento de nuestra demanda y de qué forma podría afectar tanto a la disponibilidad del recurso como al comportamiento real de la demanda.

- ¿Cómo se puede aprovechar el agua de lluvia que se pierde por los sumideros?

Actualmente, y dentro de la viabilidad técnica, se están implementando SUDS (Sistemas Urbanos de Drenaje Sostenible) en las grandes renovaciones de viario que está realizando EMASESA (Avenida de El Greco, Avenida de la Cruz Roja). Estos sistemas tratan de darle un segundo uso al agua de lluvia y evitar su descarga directa a la red de alcantarillo.

- ¿Se contempla dentro de estos análisis la gestión del fraude?

Controlar y cuantificar el fraude debe ser una prioridad en cualquier momento, no solo en época de escasez. Actualmente no tenemos datos sobre la evolución de los volúmenes de este concepto y se engloba dentro de las pérdidas totales del sistema. Desde una perspectiva ambiental y de disponibilidad del recurso, saber la evolución de este volumen aumentaría la calidad de nuestra gestión.

- Para tomar conciencia de los buenos resultados del observatorio del agua, sería interesante tener un resumen de las aportaciones recibida y sugeridas y los cambios y mejoras realizados.

Toda la información referida a estos procesos participativos se puede consultar en la plataforma ciudadana [participación.emasesa.com](https://participacion.emasesa.com). Concretamente los informes resultados de las mesas de trabajo para la elaboración del Plan de Emergencia ante situaciones de Sequía los podéis visualizar en:

<https://participacion.emasesa.com/resultados-pes>

Y los referentes al Plan de Emergencia Climática en:

<https://participacion.emasesa.com/resultados-pec>

### 3.2 PARTICIPACIÓN ACTIVA

---

La parte fundamental del proceso de participación ha sido el desarrollo del programa de sesiones de participación activa en el marco del Observatorio del Agua EMASESA. Para conseguir que estos talleres participativos se desarrollaran con éxito, ha sido preciso desempeñar una importante labor de coordinación y seguimiento de las convocatorias, mediante el desempeño de tareas como, la elaboración de listas de participantes, cuestionarios de inscripción, redacción y envío de invitación a las convocatorias, acompañado de un seguimiento telefónico, clave en el proceso, en el que se les solicitaba confirmación y un compromiso de asistencia a los participantes invitados constituidos tanto por cargos público, como por técnicos especializados del sector privado, personal de la universidad, asociaciones, o representantes de los grandes consumidores ,agradeciendo en todos los casos que hicieran un hueco en sus agendas para colaborar en este importante proceso de participación, con el objeto final de elaborar el Plan de Emergencia Climática de la empresa EMASESA.

Las sesiones convocadas fueron:

	Entorno técnico-especializado		Entorno entidades locales	Entorno técnico y entidades locales
	Primera Mesa Técnica de participación ciudadana del PEC	Segunda Mesa Técnica de participación ciudadana del PEC	Mesa Entorno Ayuntamientos	Webinario Participativo, PES y PEC
<b>Fecha</b>	17/09/2020	20/10/2020	06/10/2020	18/02/2021
<b>Nº de asistentes</b>	37	29	30	49
<b>Nº de asistentes de grupos de interés</b>	19	12	13	31
<b>Nº de asistentes internos [EMASESA]</b>	14	14	13	18
<b>Nº de asistentes [CONSIDERA]</b>	4	3	4	0

Pasamos a describir brevemente en la siguiente ilustración los 2 grupos sectoriales clave en el proceso participativo del Plan de Emergencia Climática (PEC): entorno técnico-especializado y entidades locales.

### Grupos sectoriales clave en el proceso significativo



Fuente: Elaboración propia

### 3.2.1 Entorno técnico-especializado

Para este grupo de trabajo se diseñó un proceso de participación en dos sesiones diferenciadas, dado que al ser un grupo con conocimientos técnicos en la materia, se entendía que su colaboración podía ser de mayor interés en las fases iniciales de definición de la estrategia, aportando sus experiencias personales en materia de Cambio Climático, impactos y riesgos y vulnerabilidades, así como su visión multisectorial en materia de planes de acción ante el Cambio Climático.

La acogida en este entorno ha sido muy positiva, ya que se ha podido contar, en cada una de las sesiones, con la inmensa mayoría de los participantes invitados, suscitando sesiones muy concurridas.

#### Taller de riegos y vulnerabilidades de EMASESA en materia de Emergencia Climática: 1º Sesión

La primera sesión tuvo lugar el 17 de septiembre de 2020 y la temática principal fue el análisis de riesgos y vulnerabilidades de EMASESA ante el Cambio Climático.

La sala virtual tuvo un total de 37 integrantes, distribuidos entre participantes de diferentes colectivos, asociaciones, organismos e instituciones públicas y privadas (19), el equipo técnico de EMASESA (14) y el equipo de participación de CONSIDERA (4).

La duración total del taller fue de 2 horas, delimitadas por la disponibilidad temporal de la sesión virtual de la plataforma Cisco Webex Events, bajo la que tuvo lugar el desarrollo telemático del taller. Además, de la plataforma virtual de reuniones telemáticas, se usó como herramienta de comunicación un mural virtual, bajo la aplicación MIRO.

La presentación y bienvenida a los participantes corrió a cargo de D. Jaime Palop, Consejero Delegado de EMASESA. En su intervención se remarcó la importancia del proceso de participación dentro del marco del Plan de Emergencia Climática ya que existe la: "Necesidad de un cambio reflexivo y una fuerte innovación social, para que los servicios de agua considerados insuficientes, tal y como están diseñados, puedan afrontar los retos del futuro frente a la emergencia climática"

La ponencia marco de actuación del Plan de Emergencia Climática que servía de referencia para el posterior desarrollo del taller fue presentada por D. Benigno López, Jefe de División de EMASESA.

## Observatorio del Agua EMASESA

Para esta sesión se contó con la inestimable colaboración de AEOPAS en las personas de D. Luis Babiano y D. Antonio Ramírez que aportaron su experiencia en el proceso de participación.

Durante el desarrollo del taller se trabajaron los principales riesgos y vulnerabilidades a los que pudiera estar sometido EMASESA, como organización encargadas de la gestión integral del agua, derivados del Cambio Climático. Se trabajó a partir de los cuatro indicadores de tendencia climática seleccionados previamente por EMASESA en función del histórico de sucesos y de las previsiones futuras; la escasez de precipitaciones, las olas de calor, el incremento de las temperaturas medias, y las precipitaciones extremas.

El análisis general se basó, primero en la percepción subjetiva de los asistentes, desde su punto de vista técnico-especializado en materia de afecciones derivadas del Cambio Climático y, en segundo lugar, una valoración cuantitativa. Para este último análisis se contó previamente con unas matrices de cálculo utilizadas por EMASESA para acometer esta parte inicial del Plan de Emergencia Climática.

Fotos del taller:



Para cada una de las variables se establecieron posibles impactos negativos y positivos (definidos como oportunidades futuras para EMASESA) y sus previsibles consecuencias.

## Observatorio del Agua EMASESA

---

Los principales impactos negativos detectados en el taller hacían referencia a la futura calidad de las aguas debido al aumento de la contaminación, con especial incidencia en la proliferación de los incendios forestales, lo que redundaría en un aumento de los costes de depuración, con el consiguiente coste tarifario y las inundaciones derivadas de las lluvias torrenciales.

También se mostró bastante preocupación por la salud laboral de los trabajadores de EMASESA expuestos por su tipología laboral a las inclemencias meteorológicas.

Estos impactos derivaran en algunas consecuencias consideradas muy importantes por los participantes, como futuros problemas de abastecimiento a las poblaciones, la generación de conflictos sociales por este recurso, la salud y el bienestar social y el aumento de los costes de servicio, que podrían afectar de forma muy significativa a los grupos de población más vulnerables. No hay que olvidar algunas consecuencias indirectas como el aumento del consumo energético, que generará una mayor necesidad de recursos hídricos.

Sin embargo, en el taller se puso de manifiesto que el Cambio Climático también debe ser observado desde el prisma de retos y oportunidades, sobre todo desde el punto de vista de la lucha contra el propio Cambio Climático. Así la planificación de la gestión del agua y las políticas de integración, el desarrollo de las nuevas tecnologías aplicadas, el manejo de los caudales ecológicos y, sobre todo, las campañas de comunicación y sensibilización ciudadana son oportunidades a explorar por EMASESA en un futuro a corto y medio plazo.

Por último se procedió a la valoración cuantitativa de los impactos en función de las consecuencias esperadas para esos impactos, sobre todo en los casos de valoración muy grave, y grave.

Fotos del taller:



Se han valorado como muy graves; el aumento de la contaminación de las aguas superficiales procedente de las actividades humanas e intensificación de las actividades agraria, el manejo no ecológico de la cuenca, y por tanto incremento en la concentración de contaminantes y de sólidos arrastrados por la escorrentía y los efectos de isla calor de la ciudad con los efectos de incremento del consumo energético ya afección a la salud pública. Todo ello tendría como consecuencia una afección en los tratamientos de las aguas por parte de EMASESA y un incremento en los consumos energéticos necesarios en estos tratamientos.

Entre las valoración graves se han incluido: las menores escorrentías esperadas por una intensificación del uso del suelo, disminuyendo así la infiltración y la recarga de los acuíferos, con una consecuencia final de disminución de la disponibilidad del recurso. La disminución en la disponibilidad, que requerirá una mayor inversión en infraestructuras, que unido al incremento en los costes de los tratamientos podrá derivar en un incremento final de las tarifas. Se acentúa por tanto la necesidad de naturalizar la ciudad, fomentar la impermeabilización de las calles, el incremento de zonas verdes y favorecer la implantación de Sistemas urbanos de desarrollo Sostenible (SUDS) para favorecer la infiltración.

## Observatorio del Agua EMASESA

A continuación se expone la matriz inicial de valoración cuantitativa de los impactos en orden de gravedad:

### Matriz Inicial de valoración de los impactos

Numeración	Amenazas que pueden afectar a la organización (	Impactos	Probabilidad	Consecuencias	Riesgo
3	Olas de calor	Efectos islas de calor, incremento en el consumo energético y afección a la Salud pública	Muy probable	Muy grave	Muy alto
5	Olas de calor	Incremento de la contaminación de aguas, por la escorrentía superficial de sólidos, tras episodios de incendios y por la proliferación de especies invasoras.	Muy probable	Grave	Muy alto
1	Temperaturas medias	Aumentos en la demanda de recursos hídricos a nivel doméstico	Bastante probable	Grave	Alto
2	Olas de calor	Evaporación superficial en los embalases y reducción de la calidad del agua	Muy probable	Importante	Alto
6	Olas de calor	Problemas de tratamiento del agua para abastecimiento	Muy probable	Importante	Alto
8	Escasez de precipitaciones	Reducción de las escorrentías superficiales y deterioro de la calidad del agua por aumento de la contaminación de origen agrícola. Se incrementan los problemas en el tratamiento del agua.	Probable	Muy grave	Alto
4	Olas de calor	Limitación de las horas de trabajo de los empleados, lo que supone una limitación en el servicio	Muy probable	Moderado	Alto
7	Escasez de precipitaciones	Déficit hídrico que reduce la disponibilidad de recursos para abastecimiento	Probable	Grave	Alto
11	Escasez de precipitaciones	Reducción de la disponibilidad de agua en superficie, aumento de la demanda agrícola y energética, incremento de la demanda de infraestructuras	Probable	Grave	Alto
13	Escasez de precipitaciones	Impactos sobre la ciudad como espacio habitable y sobre la salud pública	Probable	Grave	Alto
17	Precipitaciones extremas	Riesgo de inundaciones internas derivadas de precipitaciones fuertes (histórica)	Probable	Grave	Alto
18	Precipitaciones extremas	Dificultades de gestión en la red de saneamiento y aumento de los consumos energéticos	Probable	Grave	Alto
19	Precipitaciones extremas	Deterioro de la calidad del agua para abastecimiento	Probable	Importante	Medio

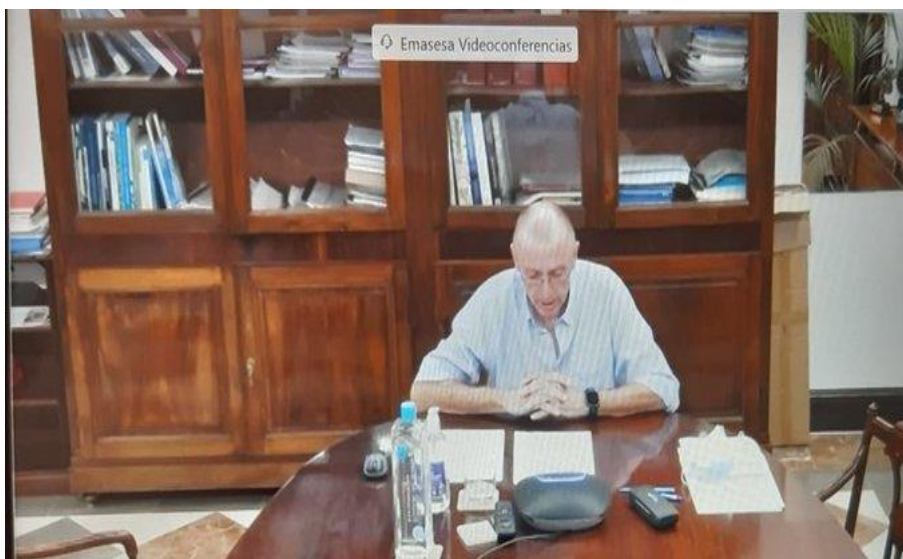
Fuente: Elaboración propia

Por último, como aspecto fundamental del taller, se coincide por parte de varios de los participantes, que EMASESA no puede llegar a ser más sostenible si las planificaciones no van en la misma línea, son necesarias, por tanto, medidas transversales que permitan que la gestión de EMASESA también sea más eficiente, para ello sus actuaciones deben estar acompañadas por normas territoriales y urbanas que den lugar a escenarios urbanos más adaptados.

La despedida del taller vino de la mano de Dña. Consuelo Juan, Directora de Sostenibilidad de EMASESA, que agradeció a los participantes su colaboración, con la esperanza de que se haya cumplido con las expectativas creadas para cada uno de los participantes y les invitó a continuar el camino emprendido en este proceso de participación.



Fotos del taller:



### Taller de riesgos y vulnerabilidad en materia de Emergencia Climática: 2ª Sesión

La segunda sesión tuvo lugar el 20 de octubre de 2020 y la temática principal fue el análisis de las propuestas de actuación seleccionadas por EMASESA en su plan de acción de lucha contra el Cambio Climático, para así dejar la puerta abierta a otras posibles actuaciones de interés.

La sala virtual tuvo un total de 29 integrantes, distribuidos entre participantes de diferentes colectivos, asociaciones, organismos e instituciones públicas y privadas (12), el equipo técnico de EMASESA (14) y el equipo de participación de CONSIDERA (3).

La duración total del taller fue de 1 hora y 15 minutos, dentro del margen establecido en la planificación inicial. El desarrollo telemático del taller tuvo lugar bajo la plataforma Cisco Webex Events. Además, de la plataforma virtual de reuniones telemáticas, se usó como herramienta de comunicación un mural virtual, bajo la aplicación MIRO.

Una vez la Dirección de EMASESA dio la bienvenida a los asistentes, se realizó una breve introducción al taller y su contenido.

La ponencia marco de actuación del Plan de Emergencia Climática que servía de referencia para el posterior desarrollo del taller fue presentada por Doña Helen Costilla, miembro del equipo técnico del Departamento de Cambio Climático y Gestión Ambiental de EMASESA, departamento encargado de la elaboración del Plan de Emergencia Climática.

En esta introducción se recalcó que "El Plan de Emergencia Climática de EMASESA, avanza gracias a los ejercicios de análisis de vulnerabilidad, realizados internamente desde la propia empresa, en los que se está estudiando los efectos del Cambio Climático y la predisposición de la organización a verse afectada por esos efectos" y que "El desarrollo del Plan de Emergencia Climática también avanza gracias a las aportaciones de todos los asistentes, en los talleres participativos. Todos los datos obtenidos, tanto internos como externos, serán integrados en la matriz final de riesgo de EMASESA".

El desarrollo metodológico del taller se alineó con la estructura del primer taller técnico. Así se fueron abordando las propuesta en función de las cuatro variables climáticas seleccionadas por EMASESA como las que previsiblemente tendrán más incidencia en la estructura de organización de la empresa y su ámbito de gestión y en relación con el resultado de la valoración cuantitativa de los riesgos e impactos derivados del Cambio Climático. Los impactos se fueron analizando, siguiendo el orden establecido, de mayor a menor riesgo, según los resultados de la matriz de riesgo, obtenida de la sesión anterior del taller participativo.

En relación a las olas de calor y los impactos relacionados, las principales aportaciones recibidas hacen referencia al uso de las energías renovables y al control ambiental de los caudales ecológicos. Durante el taller ya se informa a los participantes de las actuaciones que EMASESA está poniendo en marcha o los estudios planificados, sobre todo en materia de implantación de las energías renovables, como fuente principal de autobastecimiento.

También son de interés la colaboración entre EMASESA y el ayuntamiento de Sevilla en las obras de renaturalización de la ciudad, utilizando medidas de construcción sostenible en todas las obras en ejecución y proyectadas por EMASESA.

En materia de escasez de agua, las aportaciones recibidas están relacionadas con la reutilización (reduciendo la extracción de las cuencas), la revisión de los costes de oportunidad y efectividad de los planes de infraestructuras, la realización de una transición climática justa que tenga en cuenta a los grupos más vulnerables y, por encima de todas, la importancia de las campañas de comunicación y sensibilización en ahorro y consumo eficiente del agua.

Como en el caso de las olas de calor, EMASESA informa a los asistentes de sus objetivos y planificación estratégica en materia de concienciación y comunicación ambiental, así como los proyectos de reutilización de aguas puestos en marcha, como la medida de redacción del Plan de Reutilización de Aguas, incluida en el documento de 50 Medidas ante la Emergencia Climática, publicado por EMASESA. También es de importancia la implantación de las TIC en la gestión de los consumos, como el caso de los sistemas de telelectura de contadores.

En materia de precipitaciones extremas, que preocupa por los posibles daños a las infraestructuras, las principales aportaciones tiene que ver con la planificación, bien de la implementación de los depósitos de retención, como de los Sistemas Urbanos de Drenaje Sostenibles (SUDS).

En este sentido, EMASESA también informa de las actuaciones puestas en marcha, tanto en relación con los depósitos de retención, que son considerados una de las medidas de carácter local más efectivas, como en los Sistemas Urbanos de Desarrollo Sostenibles (SUDS), que ya son habituales en todos aquellos puntos donde son viables.

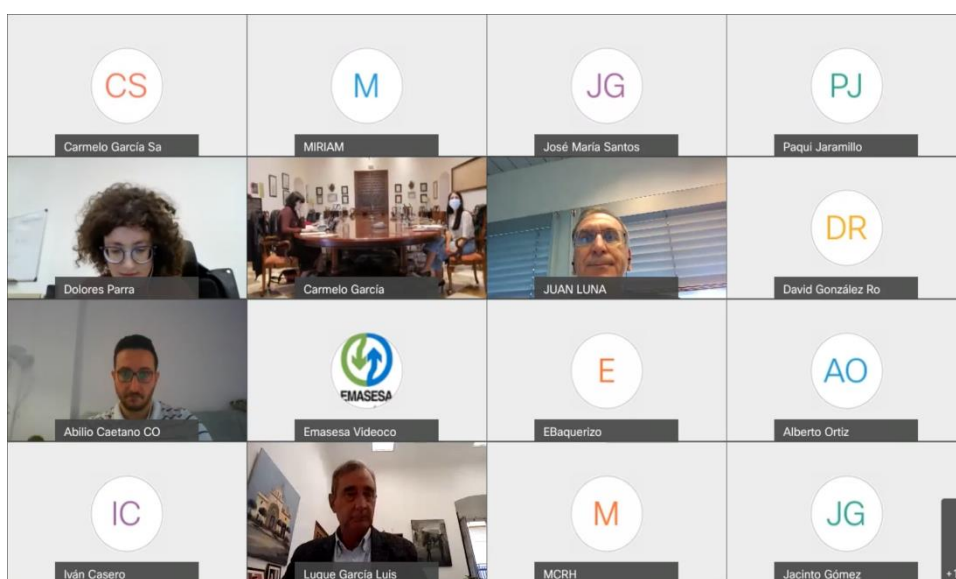
También se hicieron valoraciones de un tema considerado de importancia en el anterior taller, como es el control de las especies invasoras, tema en el que ya EMASESA tiene un largo recorrido de

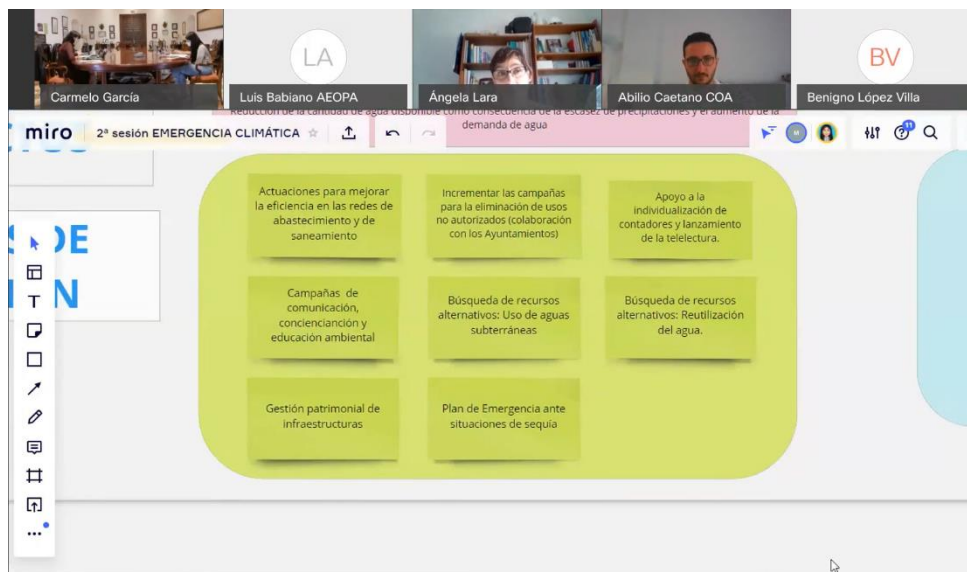
## Observatorio del Agua EMASESA

actuaciones, sobre todo en los embalses y zonas de policía, así como la creación de un grupo de trabajo multidisciplinar.

Una vez cerrado el taller y tras agradecer a los participantes su colaboración se indicó la existencia de otros canales (vía web o correo electrónico) para hacer llegar a EMASESA todas aquellas propuestas que considerasen de interés y que se hubiesen echado en falta en el desarrollo de las dos sesiones de este taller.

Fotos del taller:





### 3.2.2 Entorno de las entidades locales

Para este grupo de trabajo se diseñó un proceso de participación con una única sesión, tiempo estimado que resultó suficiente para la consulta y exposición de todos los problemas e inquietudes de los representantes locales.

La acogida en este entorno también fue muy positiva, ya que se pudo contar con la inmensa mayoría de los participantes invitados al taller.

#### Taller de riesgos y vulnerabilidades de EMASESA en su ámbito territorial

Esta sesión tuvo lugar el 6 de octubre de 2020 y la temática principal fue el análisis de riesgos y vulnerabilidades de EMASESA ante el Cambio Climático en el marco de su ámbito territorial; área metropolitana de Sevilla y otros municipios relacionados.

La sala virtual tuvo un total de 30 integrantes, distribuidos entre participantes de diferentes colectivos, asociaciones, organismos e instituciones públicas y privadas (13), el equipo técnico de EMASESA (13) y el equipo de participación de CONSIDERA (4).

La duración total del taller fue de 1 hora y 40 minutos, dentro del margen establecido en la planificación inicial. El desarrollo telemático del taller tuvo lugar bajo la plataforma Cisco Webex Events. Además, de la plataforma virtual de reuniones telemáticas, se usó como herramienta de comunicación un mural virtual, bajo la aplicación MIRO.

La presentación y bienvenida a los participantes corrió a cargo de D. Jaime Palop, Consejero Delegado de EMASESA. En su intervención se remarcó la importancia del proceso de participación dentro del marco del Plan de Emergencia Climática ya que: "El cambio climático es una realidad, la observación por parte de EMASESA ratifica todo lo indicado por la comunidad científica, el agua va a ser el elemento de la naturaleza que más se va a ver afectado a corto plazo por los efectos del Cambio Climático. Necesitamos la colaboración de todos los municipios, como fuente de inspiración para el equipo técnico de EMASESA. Necesitamos que nos ayudéis a ser mejores para poder ofrecer un mejor servicio"

La ponencia marco de actuación del Plan de Emergencia Climática que servía de referencia para el posterior desarrollo del taller fue presentada por D. Benigno López, Jefe de División de EMASESA.

Durante el desarrollo del taller se trabajaron los principales riesgos y vulnerabilidades derivados del Cambio Climático, a los que podría estar sometido EMASESA, como organización encargada de la gestión integral del agua. Se trabajó a partir de los cuatro indicadores de tendencia climática seleccionados previamente por EMASESA en función del histórico de sucesos y de las previsiones futuras; la escasez de precipitaciones, las olas de calor, el incremento de las temperaturas medias, y las precipitaciones extremas.

En general, el análisis general se basó, primero en la percepción subjetiva de los asistentes, desde su punto de vista técnico-especializado en materia de afecciones derivadas del Cambio Climático y, en segundo lugar, en una valoración cuantitativa. Para este último análisis se contó previamente con unas matrices de cálculo utilizadas por EMASESA para acometer esta parte inicial del Plan de Emergencia Climática.

Para cada una de las variables se establecieron posibles impactos negativos y positivos (definidos como oportunidades futuras para EMASESA) y sus previsible consecuencias.

Los principales impactos negativos detectados en el taller, hacían referencia a la futura calidad de las aguas debido al aumento de la contaminación y a la aparición de nuevas plagas, la sobreexplotación de los recursos, sobre todo de los acuíferos y el incremento de la demanda de agua, desde los servicios públicos, derivadas de la renaturalización de las ciudades. También se mostró cierta preocupación sobre cómo podrían afectar, a la calidad de las aguas subterráneas nuevos modelos de extracción de combustibles fósiles (tipo fracking).

Estos impactos tendrán consecuencias, en general, sobre la salud y el bienestar social de la personas que habitan las ciudades y sobre el medio ambiente. En especial se ha considerado los impactos derivados de la escasez de agua en las poblaciones más vulnerables.

Sin embargo, en el taller se puso de manifiesto que el Cambio Climático también debe ser observado desde el prisma de retos y oportunidades, sobre todo desde el punto de vista de la lucha contra este. Así la implementación de infraestructuras de reutilización de aguas, la autosuficiencia energética, el uso de las nuevas tecnologías, el manejo ecológico de las cuencas hidrográficas o la gestión de las aguas subterráneas, son oportunidades a explorar por EMASESA en un futuro a corto y medio plazo.

No hay que olvidar los impactos que el Cambio Climático puede provocar en los propios trabajadores de EMASESA, muchos de ellos con trabajos expuestos a las incidencias del clima. Se hace necesario replanificar los modos de trabajo, adaptándolos a estas nuevas exigencias en materia de seguridad y salud en el trabajo.

Por último se procedió a la valoración cuantitativa de los impactos en función de las consecuencias esperadas para esos impactos, sobre todo en los casos de valoración muy grave, grave o importante.

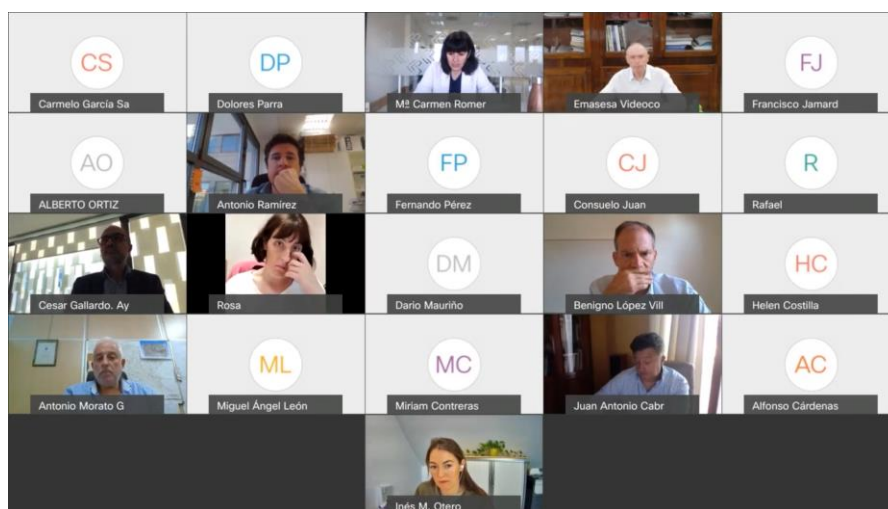
A continuación se expone la matriz inicial de valoración cuantitativa de los impactos en orden de gravedad:



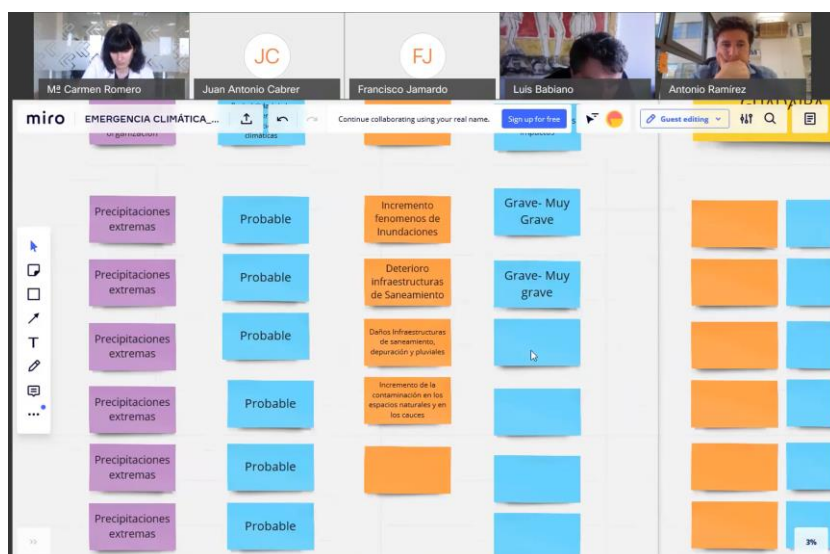
Numeración	Amenazas que pueden afectar a la organización	Impactos	Probabilidad	Consecuencias	Riesgo
3	Olas de calor	Incremento de la evaporación en los embalses. Disminuyendo la disponibilidad del recurso para captación	Muy probable	Muy grave	Muy alto
4	Olas de calor	Incremento de los incendios que provoca contaminación por partículas en suspensión	Muy probable	Muy grave	Muy alto
1	Olas de calor	Incremento de la demanda de agua	Muy probable	Importante	Alto
2	Olas de calor	Incremento de la demanda energética	Muy probable	Importante	Alto
5	Temperaturas medias	Problemas asociados a la proliferación de especies invasoras mejor adaptadas a las nuevas condiciones climáticas	Bastante probable	Grave	Alto
6	Precipitaciones extremas	Probabilidad de inundaciones y avenidas de origen superficial y fluvial, sobre todo en determinadas zonas especialmente vulnerables.	Probable	Muy grave	Alto
15	Olas de calor	Aumento de los riesgos laborales en EMASESA	Muy probable	Importante	Alto
16	Olas de calor	Problemas de dimensionamiento de las infraestructuras de la ciudad.	Muy probable	Importante	Alto
7	Precipitaciones extremas	Daños a las infraestructuras de saneamiento (depuración y pluviales)	Probable	Grave	Alto
8	Escasez de precipitaciones	Reducción de la calidad del agua de captación por aumento de la concentración de contaminantes	Probable	Grave	Alto
9	Escasez de precipitaciones	Problemas de abastecimiento por falta de continuidad del servicio	Probable	Grave	Alto
11	Escasez de precipitaciones	Aumento de plagas en las redes de saneamiento. Vectores de enfermedades	Probable	Grave	Alto
19	Precipitaciones extremas	Daños en las EDAR con los consiguientes problemas de contaminación de los espacios circundantes	Probable	Grave	Alto
21	Escasez de precipitaciones	Efecto en el equilibrio ecológico de la cuenca	Probable	Grave	Alto
10	Escasez de precipitaciones	Incremento de las tarifas por incrementos de costes de tratamiento y almacenamiento	Probable	Importante	Medio
12	Escasez de precipitaciones	Posible problemas en las EDAR por la concentración de contaminantes en el saneamiento	Probable	Importante	Medio
13	Escasez de precipitaciones	Reducción de los recursos subterráneos	Probable	Importante	Medio
14	Escasez de precipitaciones	Problemas de autoabastecimiento en los entornos locales	Probable	Importante	Medio
20	Precipitaciones extremas	Problemas de colmatación de cauces fluviales por escorrentías perimetrales (embalses y ríos)	Probable	Importante	Medio

La despedida del taller vino de la mano D. Alfonso Cárdenas, Jefe de División de Gobernanza y Responsabilidad Empresarial de EMASESA, que agradeció a los participantes su colaboración y les invitó a continuar el camino emprendido en este proceso de participación. En su discurso de despedida del taller recalcó la importancia de las aportaciones, “la elaboración del presente Plan de Emergencia Climática es para nosotros un acto de responsabilidad, que nos permitirá poder establecer esta política climática, que es necesaria para esta compañía, para nuestro entorno y nuestras ciudades”

Fotos del taller:







### 3.2.3 Entorno técnico y de entidades locales

Este webinar se celebró el 18 de febrero de 2021, tras abrir la consulta pública los borradores del PES y PEC. Comenzó con la intervención del Consejero Delegado, Jaime Palop. Aludió a la incidencia especial y destacada que está teniendo el cambio climático en Sevilla y en su área metropolitana, comentando que este territorio **es singularmente vulnerable a los nuevos escenarios climáticos**.

En este aspecto puso de manifiesto la importancia de impulsar tanto **la colaboración pública-pública** como la **pública-privada**.

Asimismo, subrayó la necesidad de hacer un esfuerzo vía tarifas, dado que el futuro, marcado por el cambio climático, señalará que exigirá asumir más costes contando con menos ingresos. En esta línea indicó que la **revisión tarifaria** si bien es necesaria, debe ser justa y eficiente, con una clara orientación social, dada la crisis sanitaria, social y económica que estamos viviendo.

Jaime Palop finalizó su presentación haciendo hincapié en el valor de la participación para contar con **un mejor PEC y un mejor PES**, buscando que sean documentos plurales y lo más consensuados posible.

Luego expusieron Helen Costilla los avances del Plan de Emergencia Climática y Andrés García el Plan de Emergencia ante situaciones de Sequía. Avanzar desde una perspectiva integral en materia de planificación en el ámbito de la emergencia climática fue una de las ideas señaladas por Helen Costilla, dada además su mención a las posibles pérdidas y dificultades en cantidad y calidad del agua en los próximos años por el cambio climático. Mencionó el documento "EMASESA ante la emergencia climática. 50 medidas" y señaló el carácter voluntario del PEC y su capacidad como buena política anticipatoria.

En su exposición Helen Costilla se centró en dar respuesta a cuestiones como "qué queremos conseguir con el PEC", "cómo se ha elaborado el Plan", escenarios y amenazas climáticas, el análisis de riesgos climáticos, las medidas para aumentar la resiliencia de EMASESA y los próximos pasos a seguir.

Asimismo, destacó la metodología propia utilizada para elaborar el PEC, lo que marca un nuevo camino de trabajo en el sector del agua. Y la importancia del PEC como punto de partida y como herramienta viva, resultado además de las aportaciones que se han ido recibiendo durante el proceso participativo. Tras la exposición de los ponentes el webinar contó con un turno de debate abierto.

Ángela Lara, experta independiente, hizo una **valoración positiva del proceso** y manifestó su satisfacción sobre la información, transparencia y participación, indicando que lo que hace EMASESA en este sentido es un **ejemplo para otras entidades y empresas públicas**.

Se preguntó "hasta qué punto hemos influido como participantes en la definición y construcción de las medidas del PEC y del PES", señalando que varias aportaciones que hizo en talleres anteriores no las veía recogidas en el Plan. En este sentido otras personas participantes sí consideraron incorporados los comentarios realizados en espacios participativos previos. Asimismo, Helen Costilla destacó que el PEC aún es un **documento de partida**, abierto a la incorporación de nuevas medidas.

Ángela Lara señaló también alguna medida que estaba en documentos anteriores y ahora no está, como la tarifa social. En este aspecto Helen Costilla y José Francisco Pérez comentaron que hay ciertas medidas que se han considerado no hacer tan visible en el documento, pero que siguen presentes en la estrategia de la empresa. Así, la tarifa social ya está incorporada en nuestra

Ordenanza, con bonificaciones del 100% y del 50% en función de la renta, y así se aplicará también en cualquier situación de emergencia.

Por otro lado, Ángela Lara comentó que la **vulnerabilidad geofísica no se territorializa**, aspecto sobre el que Helen Costilla indicó que efectivamente las medidas no se han sectorizado para cada municipio, sino que son medidas generales para todos, comentando que no se ha tenido en cuenta esa perspectiva de adaptación a cada territorio.

Finalmente, ante los comentarios de Ángela Lara sobre la **renaturalización** y el desarrollo de soluciones basadas en la naturaleza, Consuelo Juan apuntó que los proyectos que se vienen haciendo inciden en estos temas y que, precisamente, se están desarrollando nuevos proyectos considerando esta perspectiva en el marco de los fondos "Next Generation EU".

**Enrique Figueroa**, de la Universidad de Sevilla, destacó el giro positivo de EMASESA en materia de **participación ciudadana**. Sobre el tema de la **renaturalización**, manifestó que EMASESA ha llevado a cabo ya diversas iniciativas, como el proyecto de la Avenida de Greco, que es ejemplo a nivel nacional. En todo caso quiso subrayar que ese es un camino abierto, fundamental para ayudar a la **mitigación y adaptación** en materia de cambio climático.

Por otro lado, indicó que EMASESA debe poner encima de la mesa **cuánto secuestra de CO2**, no sólo cuánto se reduce en emisiones, y que eso se debe poner también en el plan. En este sentido apuntó que la herramienta del actual Ministerio de Transición Ecológica y el Reto Demográfico es la única actualmente disponible, si bien comentó que dicha herramienta facilita información sobre cuánto se almacena en los próximos años (20, 30, ...) y sería de interés, bajo su punto de vista, tener esa información tanto de manera anual como por proyecto.

Asimismo, Enrique Figueroa hizo alusión al tema de la **transpiración de la vegetación**, línea en la que considera que la empresa debe también seguir profundizando. Y también habló de la necesidad de instar a la actual Consejería de Agricultura, Ganadería, Pesca y Desarrollo Sostenible a actuar en materia de **restauración de riberas**, dado el plan que en este sentido dispone la Junta de Andalucía.

Leandro del Moral, también de la Universidad de Sevilla, suscribió los comentarios de Ángela Lara y de Enrique Figueroa. Por otro lado, sobre el PES, consideró que ha habido incorporaciones de lo que se comentó en los talleres, si bien se deben concretar en mayor medida estas aportaciones, especialmente las referidas al Huesna, o al convenio con Endesa.

Destacó en todo caso la incorporación y el avance en temas de singular interés, mencionando el tema de la evaporización. Y apuntó la necesidad de definir mejor ciertos conceptos, para evitar problemas de comprensión.

Luis Babiano, de AEOPAS, puso de manifiesto cómo los talleres han tenido una plasmación en las medidas recogidas. Señaló que el PES es un documento novedoso, indicando además que otros operadores no tienen un instrumento de este tipo. Valoró que sea un documento dinámico, revisable y evaluable constantemente, aspectos que le parecen muy acertados.

En este sentido destacó Luis Babiano que el PES aporta una medición absoluta sobre las demandas futuras, con un cálculo escrupuloso, replicable además como buena práctica. Y, asimismo, un cálculo de costes, tarea muy difícil y a la que EMASESA ha dirigido importantes esfuerzos, algo que valora de forma muy positiva, como novedad importante. En todo caso, como tema complejo, señaló que este cálculo requiere un mayor detalle explicativo, concretamente identificar esos costes en detalle, a modo de anexo.

José Luis Muñoz, de Climate-KIC, ensalzó también el proceso participativo abierto, la colaboración y el resultado alcanzado, si bien manifestó echar de menos en el PEC la incorporación expresa de elementos como la innovación, pensando en espacios de cogeneración y adelantándose el Plan mediante la consideración de mejores tecnologías y entornos. En este aspecto coincidió Muñoz con la necesidad de desarrollar soluciones basadas en la naturaleza, pero también la canalización de soluciones innovadoras, así como sumar universidades y empresas para el nuevo contexto de transformación actual.

Juan Saura, experto independiente, valoró positivamente la incorporación del concepto de "sequía prolongada", señalando además que no es únicamente un concepto gramatical, sino también científico, aludiendo al hecho de que es prolongada cuando los caudales de los ríos bajan del umbral para que el lecho ecológico funcione perfectamente.

A modo de cierre, Helen Costilla apuntó que se intentará ver cómo hacer más visible la **innovación** en el PEC, si bien comentó que la innovación será más destacada en el Plan Estratégico, en tanto el PEC aporta una visión más climática. Asimismo, sobre el seguimiento, destacó que el documento cuenta con una herramienta de seguimiento, comentando que irá evolucionando.

Por su parte, Andrés García, manifestó su **satisfacción** por constatar que los participantes sienten que se han incorporado sus **aportaciones** al documento. En todo caso comentó que se analizará cómo darle un justo sitio en el PES al recurso del Huesna y agradeció la aclaración de sequía prolongada realizada por Juan Saura.

José Francisco Pérez, Jefe del Departamento de Estrategia Participativa de EMASESA, además de coordinar y moderar el webinar, cerró la sesión, apuntando que el proceso de consulta pública continúa y agradeciendo a todas las personas su participación.

### 3.3 CONSULTA PÚBLICA

---

Las propuestas correspondientes al PES y al PEC se someten a un periodo de consulta pública desde el 10 de febrero al 25 de febrero de 2021, mediante la publicación del borrador del Plan en la plataforma ciudadana de EMASESA.

En este periodo de la consulta pública reglada se han recibido **1 observación (particular) y 2 alegaciones (AEOPAS y grupo de trabajo "Sistemas Verde y Azul" del Movimiento de Entidades por el Clima (MEC) de Sevilla)**, a través de la plataforma ciudadana. Si bien cabe destacar, que tanto la Fundación Savia por el Compromiso y los Valores como la Asociación Parque Vivo del Guadaira, la Plataforma Cívica Salvemos el Guadaíra y la ASOCIACIÓN ALWADI-IRA han remitido correos a la dirección de email del Observatorio del Agua EMASESA, en los que declaran que comparten la alegaciones remitidas por el Movimiento de Entidades por el Clima (MECs) de Sevilla.

Con la documentación recabada durante las consultas, y tomando además en consideración el resto de oportunidades de mejora que se hayan podido identificar, se realiza un informe analizando todas las aportaciones recibidas y explicando los cambios que, como resultado de este proceso, se introducirán en la versión del documento que finalmente se propondrá para aprobación.

El mencionado informe justifica con motivos la no consideración de aquellas propuestas que sean rechazadas.

## 4. RESULTADO DEL PROCESO PARTICIPATIVO

### 4.1 RESULTADO DEL CUESTIONARIO A LA CIUDADANÍA "UNIDOS POR EL AGUA POR UN CAMBIO EN VERDE"

---

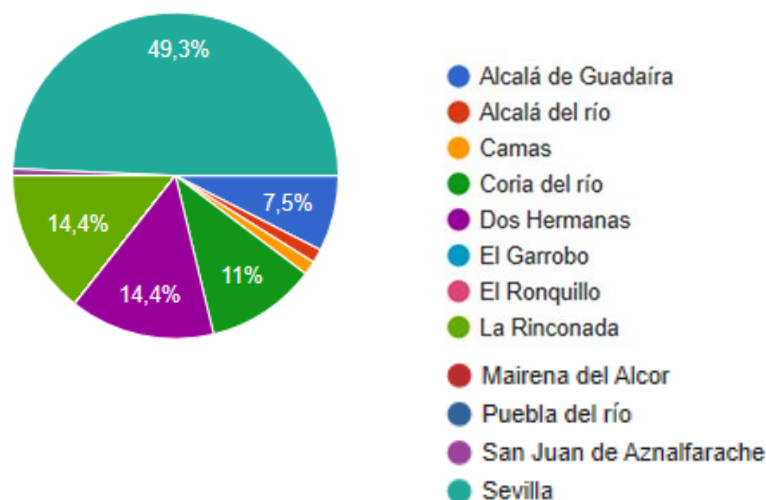
Procedemos a realizar un análisis de los resultados obtenidos en el cuestionario *"Unidos por el agua por un cambio en verde"* diseñado para recabar la opinión de la ciudadanía en torno al proceso participativo del Plan de Emergencia Climática y Plan de Emergencia ante situaciones de Sequía, desarrollado por EMASESA.

Los ciudadanos/as del Sevilla Capital y área metropolitana han podido participar en la encuesta a la ciudadanía desarrollada por EMASESA, enmarcada dentro de su estrategia de participación ciudadana de los procesos participativos. El cuestionario ha estado disponible de forma digital en la web diseñada para el proceso participativo, durante los meses de noviembre y diciembre, periodo que ha finalizado en este año 2020.

Se han recabado un total de 149 cuestionarios cumplimentados. Este resultado es considerado escaso, dado el esfuerzo en las medidas de difusión empleadas por EMASESA en este proceso de participación, medidas que podéis conocer con más detalle en el apartado 5.5 ANEXO 5: *Divulgación*. La escasa participación afianza la necesidad de incrementar las medidas de sensibilización y concienciación, en todos los sectores pero muy especialmente a nivel de la ciudadanía. Necesidades puestas en relieve en varias ocasiones a lo largo del desarrollo del proceso participativo.

La participación ciudadanía se ha hecho extensible a Sevilla Capital y al resto de municipios, a los que EMASESA les presta sus servicios, entre los que se incluyen: Alcalá de Guadaíra, Alcalá del río, Camas, Coria del río, Dos hermanas, El Garrobo, El Ronquillo, La Rinconada, Mairena del Alcor, Puebla del río, San Juan de Aznalfarache, y Sevilla.

Del total de encuestas recibidas el 49,3% corresponden a ciudadanos/as pertenecientes a Sevilla capital, y se denota una participación significativa en municipios como La Rinconada, Dos Hermanas y Coria del río, sobresalientes entre los demás con 11-14% de la participación.



El cuestionario ha contado con un total de 10 preguntas, que podéis revisar con más detalle en el apartado 5.4. ANEXO 4: "Cuestionario Unidos por el Agua por un cambio en verde", procedemos a hacer un resumen del resultado obtenidos de los encuestados:

- **¿Te está afectando el Cambio Climático en tu día a día?** En un 75,2% si les está afectando
- **¿Qué podemos esperar del futuro?** En un mayor porcentaje con un 49% y 45% los ciudadanos están preocupados por futuros aumentos de temperatura y periodos de sequía más largos.
- **¿Con relación al agua, ¿Qué impacto tendrá el Cambio Climático en Sevilla y área metropolitana?** En el 63,8% opina que el impacto en Sevilla será alto.
- **¿Crees que Sevilla y su área metropolitana está preparada para afrontar el Cambio Climático y futuras sequías?** El 74% opina que no está preparada.
- **¿La sequía se puede prevenir?** El 69,1% opina que la sequía se puede prevenir.
- **¿Estarías dispuesto/a una subida de tarifa para poder así afrontar con garantías los efectos de las situaciones de emergencia? La lucha contra el Cambio Climático requiere de la renovación a infraestructuras más eficientes que empleen energías limpias y sean más autosuficientes.** El 51,8% estaría dispuesto a afrontar una subida de las tarifas.
- **¿Crees que la mejor forma de prevenir una sequía es planificando el uso del agua?** La planificación implica, fundamentalmente, establecer acciones que disminuyan el consumo de agua según la gravedad de la sequía. El 81% opina que Si.
- **En caso de emergencia por sequía (cuando las reservas pueden garantizar sólo 1 año de demanda), estaría dispuesto a:**

- El 43,2% estaría dispuesto a la prohibición de realizar tomas de la red de agua potable en periodos de cortes o de reducción de presión.
- El 44,6% estaría dispuesto a endurecer las sanciones por incumplimiento en la reducción del consumo en un 5%.
- **En general, ¿crees que en 2050 las personas viviremos con respecto al agua mejor, peor o igual que hoy.** En un 61% opina que peor.
- **Máندانos alguna sugerencia sobre cómo actuar contra la Emergencia Climática o la gestión de la sequía:** Presentamos a continuación un resumen de las sugerencias indicadas en los cuestionarios recibidos.
  - Gestión de lodos de depuración permitiendo convertir residuos en recursos.
  - Implantación de técnicas avanzadas de control de calidad de las aguas
  - Medidas de Sensibilización ciudadana. Mayor concienciación de la importancia del uso eficiente del agua potable.
  - campañas de sensibilización más técnicas, con auditorías voluntarias a empresas, oficinas, edificios públicos etc
  - Producción de energía hidroeléctrica
  - Mejora en los depósitos de retención de aguas pluviales
  - Mayor control en los consumos no autorizados
  - Uso de aguas subterráneas
  - Aplicar El Core de las TIC que permiten dar a conocer de primera mano proyectos y soluciones tecnológicas, de una manera práctica, para el uso eficiente del agua.
  - Más vegetación, más árboles, más naturaleza y menos intervencionismo en esta.
  - Mejoras en la agricultura "Optimización del recurso"
  - Instalar en domicilios contadores inteligentes de agua
  - Impulsar cambios legislativos para que los nuevos edificios dispongan de un sistema de reciclaje para las aguas grises.
  - Reparto justo y equitativo de los costes. Garantía del suministro básico, incluida la socioeconómicamente vulnerable. Penalización de consumos
  - Incremento del reciclado, uso de aguas regeneradas.
  - Nuevas Infraestructuras verdes
  - Limitadores inteligentes que consideren número de personas en cada hogar. Plan Renove para infraestructuras de riego en campo y jardines privados.



- Revisión de los acuíferos del Área metropolitana, ayudar a las muchas y pequeñas urbanizaciones privadas a tener agua y así no tener que cogerla de pozos privados y acuíferos subterráneos que las detraen de que llegue a los pantanos.
- Que los edificios recojan el agua de lluvia y sea aprovechable.
- Mejoras de la red de distribución y construcción de plantas de última generación que ayuden a reutilizar el agua de manera cíclica.
- Invertir en plantas desaladoras y mejores plantas depuradoras que puedan hacer frente a diversos regímenes de caudal. Poniendo cuotas de uso por personas en cada domicilio para garantizar que todo el mundo tiene garantizado un mismo caudal de agua. Si se necesita más se grabará a parte mucho más caro
- Asignatura obligatoria en colegios.
- Cambio de sistemas de riego y de cultivo en nuestros campos.
- Potenciar el ahorro de consumo -Sancionar el aumento excesivo de consumo.
- Corredor Verde del Guadaíra. Debe ser un corredor ecológico, pero también jugar un papel articulador y de soporte de la movilidad urbana. El Parque de Riberas del Guadaíra separado del Parque del Guadaíra debe facilitar esta unión para dar continuidad física con el de los Bermejales. Se debe cuidar el patrimonio forestal ya existente y se debe fomentar una ampliación del arbolado existente en este parque, así como dotarlo de equipamientos
- Contadores telemáticos que corten el agua cuando se pase de ciertos litros por persona y día.
- Intentar cambiar la mentalidad para evitar las captaciones de agua da forma fraudulenta.
- Elaborar estrategia contra el vertido de agua de purgas al reciclar el agua, sobre todo pluvial.
- Reconversión de zonas verdes mediante la Xerojardinería.
- Naturalización de ciudades.
- Una buena gestión.
- Optimización de la Red.
- Crear nuevos embalsamientos.
- Más depuración de aguas
- Energías renovables 100%. Evolución a consumo eficiente.

- Regular el consumo industrial y en explotaciones agrarias, así como reducir el caudal de agua en zonas residenciales.
- Regular el consumo de agua industrial
- Todos los edificios y jardines que lo permitan deben tener contenedores de agua de lluvia.
- Bajar los precios del agua.
- La Bambusería propone un abordaje único para ambas líneas mediante la plantación de bambú. Esto resolvería el problema de falta de sombra para el ciudadano de a pie y tendría un efecto global sobre el clima de la ciudad, repercutiendo a su vez positivamente sobre la economía de la ciudad.
- Mejorar la reutilización de aguas, subir las tarifas de los agricultores de regadío (ya que no debe ser cultivado en Andalucía).
- Crear infraestructuras de prevención.
- La cornisa del aljarafe, al igual que la dehesa de Tablada, deben ser repobladas con árboles. Además, las ciudades y pueblos deben tomarse en serio la importancia de tener una red de arbolado potente que garantice la sombra y frescor necesarias

## 4.2 RESULTADOS DE LAS MESAS TÉCNICAS

A continuación, procedemos a detallar brevemente un resumen de las aportaciones recibidas como resultado de las mesas técnicas del proceso participativo del Plan de Emergencia Climática (PEC)

### RESUMEN RESULTADO DE LAS MESAS TÉCNICAS PEC

Como principales conclusiones del proceso de participación hemos extraído:

1. Existe una profunda preocupación, no ya sólo entre los técnicos cualificados o los administradores con competencias en materia ambiental, sino entre toda la ciudadanía, en general, respecto de los efectos futuros del Cambio Climático.
2. Sevilla será una de las ciudades españolas más afectadas por los impactos del Cambio Climático, sobre todo por los aumentos de temperaturas, la incidencia de las olas de calor y los eventos extremos relacionados con las lluvias intensas.
3. EMASESA por ser la empresa de gestión del ciclo integral del agua en Sevilla y su área metropolitana presenta elevados riesgos y vulnerabilidades, sobre todo por las previsiones de escasez de agua o los efectos de las inundaciones.
4. No obstante, la emergencia climática se presenta como un reto para la organización en materia de mejora de la planificación de los servicios e infraestructuras, la gestión de los recursos, el control de la contaminación o el apoyo a los sectores más vulnerables de la población mediante la gestión tarifaria.
5. EMASESA ya está trabajando, junto con el resto de las empresas públicas municipales, en la lucha contra el Cambio Climático, como así lo atestiguan, por ejemplo, el documento de 50 Medidas aprobado por la organización.
6. Es necesaria la colaboración pública-pública y público-privada entre diferentes organismos e instituciones para abordar este reto de forma integrada.

Es evidente que el camino emprendido para la mejora del documento del Plan de Emergencia Climática sigue muy vivo y que serán bienvenidas cuantas aportaciones tengan a bien transmitirnos desde diferentes sectores de la ciudadanía sevillana y de su área metropolitana, bien a través del canal de participación habilitado para tal fin en el sitio web de EMASESA, bien mediante cualquier otro canal de comunicación entre la empresa y sus convecinos y convecinas.

Las aportaciones y consideraciones realizadas en el webinar celebrado el 18 de febrero de 2021, con respecto al PEC son:

- Valoración positiva, tanto por parte de la empresa como por parte de los actores externos, de la participación ciudadana como clave para un mejor diseño del PEC y del PES, hacia documentos más plurales y consensuados.
- Perspectiva integral, carácter voluntario y capacidad anticipatoria del PEC.

## Observatorio del Agua EMASESA

---

- Metodología propia utilizada para elaborar el PEC, como nuevo camino de trabajo en el sector del agua.
- Importancia del PEC como punto de partida y herramienta viva.
- Interés por adaptar las medidas del PEC a cada territorio en particular.
- Importancia de impulsar la colaboración pública-pública y pública-privada.
- Necesidad de abordar una revisión tarifaria justa y eficiente, con una clara orientación social, ante los mayores costes derivados del cambio climático.
- Valor de la renaturalización y del desarrollo de soluciones basadas en la naturaleza, especialmente ante la llegada de los fondos "Next Generation UE".
- Interés por conocer cuánto CO2 secuestra EMASESA, tanto de manera anual como por proyecto.
- Necesidad de profundizar en materia de transpiración de la vegetación.
- Instar a la actual Consejería de Agricultura, Ganadería, Pesca y Desarrollo Sostenible a actuar en materia de restauración de riberas.
- Necesidad de hacer más visible la innovación en el PEC y la propuesta de soluciones innovadoras.

### 4.3 RESULTADO DE LA CONSULTA PÚBLICA

---

Las aportaciones que van a ser incorporadas en el Plan son:

- Se incorpora en el Plan de Emergencia Climática un párrafo en el que se menciona que el catálogo de las medidas de partida son las recogidas en el documento de #50medidas. El documento además irá anexo al PEC.
- Se incluye una mención a los acuíferos como suministradores de agua no potabilizada.

## Observatorio del Agua EMASESA

---

- Se elimina el párrafo “La causa desencadenante de esta escasez coyuntural será, habitualmente, la sequía; no obstante, también pueden aflorar otras causas, como por ejemplo las derivadas de averías o problemas específicos en la operación de las infraestructuras, que dificultan los suministros durante un tiempo determinado” (pag. 56).
- Se acepta que las medidas Adapt-10 y 11 contengan una mención expresa de la importancia de la participación ciudadana, de minimizar los daños y, en su caso, de realizar medidas compensatorias cuando fuese necesario, especialmente cuando afecten al sistema verde: arbolado, jardines, parques y espacios con valores ambientales significativos, siempre en el ámbito de competencias de esta sociedad.
- Se incluye la mención al Anillo Verde de Sevilla y la colaboración de Emasesa en el ámbito de sus competencias.

## 5. ANEXOS

### 5.1 ANEXO 1: ANEXO 1: DATOS RELEVANTES DEL PROCESO PARTICIPATIVO

#### INFORMACIÓN PÚBLICA

		Fecha
Información Pública	Jornadas "Unidos por el agua por un cambio en verde"	22/10/2020
	Plataforma web de participación ciudadana	22/10/2020
	Webinario interno para el personal de EMASESA sobre el PES y el PEC	19/11/2020

#### PARTICIPACIÓN ACTIVA

	Entorno técnico-especializado		Entorno entidades locales	Entorno técnico y entidades locales
	Primera Mesa Técnica de participación ciudadana del PEC	Segunda Mesa Técnica de participación ciudadana del PEC	Mesa Entorno Ayuntamientos	Webinario Participativo, PEC y PES
<b>Fecha</b>	17/09/2020	20/10/2020	06/10/2020	18/02/2021
<b>Nº de asistentes</b>	37	29	30	49
<b>Nº de asistentes de grupos de interés</b>	19	12	13	31
<b>Nº de asistentes internos [EMASESA]</b>	14	14	13	18
<b>Nº de asistentes [CONSIDERA]</b>	4	3	4	0

**ULTA PÚBLICA**

1 observación y 2 alegaciones

Nombre	Apellidos	Empresa/Entidad	Aporta a
Carlos	Luna	----	PEC
Antonio	Ramírez	AEOPAS	PES
Ángela	Lara	Plataforma Sociedad Civil de Sevilla, Asociación Parque Vivo del Guadaira, Plataforma Cívica Salvemos el Guadaira, Asociación Al-waidira, Sevilla Consciente, Greenpeace Sevilla, Ecologistas en Acción Sevilla, CCOO-Sevilla, La Plasita, Universidad y Compromiso Social, Plataforma Escuelas de Calor, Fundación Savia, FACUA Sevilla, Ecourbe, Red Andaluza de la Nueva Cultura del Agua.	PES y PEC

## 5.2 ANEXO 2: RELACIÓN DE PARTICIPANTES DE TALLERES

Se presenta en las páginas siguientes el listado de participantes encuadrados en cada una de las cuatro mesas de trabajo celebradas durante el proceso participativo del Plan de Emergencia Climática (PEC). Se detalla tanto el nombre y apellidos del participante, como la entidad a la que representa.

### Primera Mesa Técnica de participación ciudadana del PEC, 17/09/2020 – 37 participantes

LISTA 1 DE PARTICIPANTES DE LA MESA TÉCNICA			
"PLAN DE EMERGENCIA CLIMÁTICA"			
	Nombre	Apellidos	Entidad
1	Antonio	Ramírez	Asociación Española de Operadores Públicos de Abastecimiento y Saneamiento (AEOPAS)
2	Ramón	Gonzalez	Universidad de Sevilla
3	Luis	Babiano	Asociación Española de Operadores Públicos de Abastecimiento y Saneamiento (AEOPAS)
4	David	González	Oficina de planificación hidrológica de la confederación hidrográfica del Guadalquivir
5	Rafael	Seiz	WWF
6	María	Perianes	Red Sevilla por el Clima
7	Gustavo	Calero	Asociación de Energías Renovables Andalucía
8	Rocío	Agüera	Colegio de ambientólogos de Andalucía (COAMBA)
9	Isaac	Giménez	UCA-UCE
10	Iván	Casero	Fundación Savia
11	Julia	Moreno	Forética
12	Angela	Lara	Experto independiente
13	Leandro	Del Moral	Universidad de Sevilla
14	Esteban	De Manuel	Universidad de Sevilla (Arquitectura)
15	Alejandro	Clemente	Unión de consumidores de Sevilla (UCS)



LISTA 1 DE PARTICIPANTES DE LA MESA TÉCNICA			
"PLAN DE EMERGENCIA CLIMÁTICA"			
	Nombre	Apellidos	Entidad
16	Domingo	Sánchez	Profesor contratado Máster universidad arquitectura sostenible
17	Francisca	Jaramillo	FACUA Sevilla
18	Inmaculada	Tola	Junta de Andalucía
19	María	Salazar	Oficina de cambio climático

LISTA 2 DE PARTICIPANTES DE LA MESA TÉCNICA			
"PLAN DE EMERGENCIA CLIMÁTICA"			
	Nombre	Apellidos	Entidad
1	Jaime	Palop	EMASESA
2	Consuelo	Juan	EMASESA
3	Joaquín	García	EMASESA
4	José	García	EMASESA
5	José Antonio	Gómez	EMASESA
6	Benigno	López	EMASESA
7	Alberto	Ortiz	EMASESA
8	Helen	Costilla	EMASESA
9	Jacinto	Gómez	EMASESA
10	Alfonso	Cárdenas	EMASESA
11	Carmelo	García	EMASESA
12	Dolores	Parra	EMASESA
13	Belén	Martín	EMASESA
14	Enrique	Baquerizo	EMASESA

<b>LISTA 3 DE PARTICIPANTES DE LA MESA TÉCNICA</b>			
<b>"PLAN DE EMERGENCIA CLIMÁTICA"</b>			
	<b>Nombre</b>	<b>Apellidos</b>	<b>Entidad</b>
1	M. <sup>a</sup> Carmen	Romero	CONSIDERA/EQUIPO DE PARTICIPACIÓN
2	Miriam	Contreras	CONSIDERA/EQUIPO DE PARTICIPACIÓN
3	José María	Santos	CONSIDERA/EQUIPO DE PARTICIPACIÓN
4	Miguel Ángel	León	CONSIDERA/EQUIPO DE PARTICIPACIÓN

**Mesa Entorno Ayuntamientos, 6/10/2020 – 30 participantes**

<b>LISTA 1 DE ASISTENTES A LA MESA TÉCNICA ENTORNO AYUNTAMIENTOS</b>			
<b>"PLAN DE EMERGENCIA CLIMÁTICA"</b>			
	<b>Nombre</b>	<b>Apellidos</b>	<b>Entidad</b>
1	César José	Gallardo	Agencia Local de la Energía. Sevilla
2	José Manuel	Romero	Delegado de Medio Ambiente. La Rinconada
3	Consolación	Vargas	Área Especial de Acción Ecologista, Políticas, Animalistas y Consumo. Camas
4	Miguel Ángel	Marín	Área Hábitat Urbano. Tercer Teniente Alcalde. Camas
5	Claudio Manuel	López	6 Teniente de Alcalde, Delegado de Deportes, Transición Energética y Medio Ambiente. San Juan de Aznalfarache
6	Francisco	Jamardo	Delegación de Programas Europeos, Pesca, Juventud, Medio Ambiente y Deporte. Coria del Río
7	María del Mar	Martín	Arquitecta Municipal de La Puebla del Río
8	Fernando	Pérez	Delegado en Fuente del Rey. Dos Hermanas
9	Inés María	Otero	Técnico de la Delegación de Parques y Jardines. Dos Hermanas
10	José Antonio	Cabrera	Técnico de Medio Ambiente. Alcalá de Guadaíra

**LISTA 1 DE ASISTENTES A LA MESA TÉCNICA ENTORNO AYUNTAMIENTOS**
**"PLAN DE EMERGENCIA CLIMÁTICA"**

	Nombre	Apellidos	Entidad
11	Rosa María	Fernández	Arquitecta técnica adscrita a la Oficina Técnica Municipal. Ayuntamiento de Coria
12	Luis	Babiano	AEOPAS
13	Antonio	Ramírez	AEOPAS

**LISTA 2 DE ASISTENTES A LA MESA TÉCNICA ENTORNO AYUNTAMIENTOS**
**"PLAN DE EMERGENCIA CLIMÁTICA"**

	Nombre	Apellidos	Entidad
1	Jaime	Palop	EMASESA
2	Consuelo	Juan	EMASESA
3	Joaquín	García	EMASESA
4	José	García	EMASESA
5	Benigno	López	EMASESA
6	Alberto	Ortiz	EMASESA
7	Helen	Costilla	EMASESA
8	Darío	Mauriño	EMASESA
9	Guillermo	Rodríguez	EMASESA
10	Antonio	Morato	EMASESA
11	Alfonso	Cárdenas	EMASESA
12	Carmelo	García	EMASESA
13	Dolores	Parra	EMASESA

**LISTA 3 DE ASISTENTES A LA MESA TÉCNICA ENTORNOS AYUNTAMIENTOS**
**"PLAN DE EMERGENCIA CLIMÁTICA"**

	Nombre	Apellidos	Entidad
1	M. <sup>a</sup> Carmen	Romero	CONSIDERA/EQUIPO DE PARTICIPACIÓN
2	Miriam	Contreras	CONSIDERA/EQUIPO DE PARTICIPACIÓN
3	José María	Santos	CONSIDERA/EQUIPO DE PARTICIPACIÓN
4	Miguel Ángel	León	CONSIDERA/EQUIPO DE PARTICIPACIÓN

**Segunda Mesa Técnica de participación ciudadana del PEC, 20/10/2020- 29 participantes.**
**LISTA 1 DE ASISTENTES DE LA MESA TÉCNICA**
**"PLAN DE EMERGENCIA CLIMÁTICA"**

	Nombre	Apellidos	Entidad
1	David	González	Oficina de Planificación Hidrológica de la Confederación Hidrográfica del Guadalquivir
2	Rafael	Seiz	WWF
3	Rocío	Agüera	Colegio de Ambientólogos de Andalucía (COAMBA)
4	Iván	Casero	Fundación Savia
5	Angela	Lara	Experto independiente
6	Domingo	Sánchez	Profesor contratado Máster Universidad Arquitectura Sostenible
7	Francisca	Jaramillo	FACUA Sevilla
8	Abilio	Caetano	Colegio de Ambientólogos de Andalucía (COAMBA)
9	Lola	Molina	ANSEMAC
10	Juan	Mena	Red de Sevilla por el Clima
11	Antonio	Ramírez	Asociación Española de Operadores Públicos de Abastecimiento y Saneamiento (AEOPAS)

**LISTA 1 DE ASISTENTES DE LA MESA TÉCNICA**
**"PLAN DE EMERGENCIA CLIMÁTICA"**

	Nombre	Apellidos	Entidad
12	Luis	Babiano	Asociación Española de Operadores Públicos de Abastecimiento y Saneamiento (AEOPAS)

**LISTA 2 DE ASISTENTES DE LA MESA TÉCNICA**
**"PLAN DE EMERGENCIA CLIMÁTICA"**

	Nombre	Apellidos	Entidad
1	Jaime	Palop	EMASESA
2	Consuelo	Juan	EMASESA
3	Joaquín	García	EMASESA
4	José	García	EMASESA
5	Benigno	López	EMASESA
6	Alberto	Ortiz	EMASESA
7	Helen	Costilla	EMASESA
8	Jacinto	Gómez	EMASESA
9	Enrique	Baquerizo	EMASESA
10	Luis	Luque	EMASESA
11	Juna	Luna	EMASESA
12	Alfonso	Cárdenas	EMASESA
13	Carmelo	García	EMASESA
14	Dolores	Parra	EMASESA

<b>LISTA 3 DE ASISTENTES DE LA MESA TÉCNICA</b>		
<b>"PLAN DE EMERGENCIA CLIMÁTICA"</b>		
<b>Nombre</b>	<b>Apellidos</b>	<b>Entidad</b>
M. <sup>a</sup> Carmen	Romero	CONSIDERA/EQUIPO DE PARTICIPACIÓN
Miriam	Contreras	CONSIDERA/EQUIPO DE PARTICIPACIÓN
José María	Santos	CONSIDERA/EQUIPO DE PARTICIPACIÓN

**Webinario 18/02/2021, PES y PEC- 49 participantes**

<b>Nombre</b>	<b>Apellidos</b>	<b>Entidad</b>
Emilio	Rodríguez	Oficina de Planificación Hidrológica de la Confederación Hidrográfica del Guadalquivir
Luis Fernando	López	AEMET
Eladio	Romero	Técnico de la Agencia Local de la Energía del Ayuntamiento de Sevilla
Consolación	Vargas	Área Especial de Acción Ecologista, Políticas, Animalistas y Consumo. Ayuntamiento de Camas
Antonio	Ramírez	AEOPAS
Luis	Babiano	AEOPAS
Ana	Chocano	CEACOP
Agustín	Argüelles	Colegio de Ingenieros de Caminos, Canales y Puerto de Andalucía
Francisca	Jaramillo	FACUA Sevilla
Esperanza	Fitz	ANSEMAC
Leandro	Del Moral	Universidad de Sevilla
Enrique	Figueroa	Universidad de Sevilla
Ramón	González	Universidad de Sevilla
José Luis	Muñoz	Climate-KIC
Antonio	Aguilera	Fundación Savia

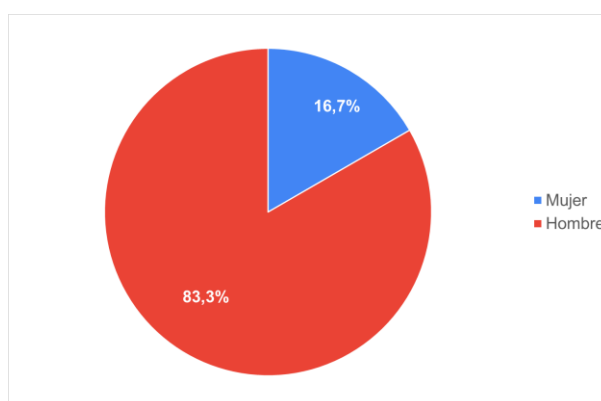
Nombre	Apellidos	Entidad
Ángela	Lara	Experta independiente
Juan	Saura	Experto independiente
Pilar	Paneque	Universidad de Pablo Olavide
Rafael	Gálvez	Ayuntamiento de Puente Genil. Protección Civil
Ramón	Martín	Aljarafesa
Alfonso	García	HEINEKEN
Ángel	López	AIRBUS
David	Alba	Confederación de Empresarios de Sevilla (CES)
Inmaculada	Cuenca	CENTA
Rocío	Agüera	Colegio de Ambientólogos de Andalucía (COAMBA)
Pelayo	Bayón	Colegio de Ambientólogos de Andalucía (COAMBA)
Abilio	Caetano	Colegio de Ambientólogos de Andalucía (COAMBA)
Juan	Casero	FIUS
Adolfo	Rendón	Consultor
María Cruz	López Villalba	----
Pedro	Gómez	----
Jaime	Palop	EMASESA
Consuelo	Juan	EMASESA
José Antonio	Gómez	EMASESA
José	García	EMASESA
Joaquín	García	EMASESA
Benigno	López	EMASESA
Alberto	Ortiz	EMASESA
Helen	Costilla	EMASESA

Nombre	Apellidos	Entidad
Enrique	Baquerizo	EMASESA
Jacinto	Gómez	EMASESA
Andrés	García	EMASESA
Luis	Alonso	EMASESA
Luis	Luque	EMASESA
Juan Manuel	Díaz	EMASESA
Josefina	Revilla	EMASESA
José Francisco	Pérez	EMASESA
Belén	Martín	EMASESA
Dolores	Parra	EMASESA

### 5.3 ANEXO 3: RESULTADO DE LOS CUESTIONARIOS DE VALORACIÓN DEL PROCESO PARTICIPATIVO

A partir de los cuestionarios de evaluación de los talleres se ha podido realizar una evaluación global del proceso participativo del Plan de Emergencia Climática de EMASESA (PEC).

En cuanto al proceso de valoración, si bien la participación en los diferentes talleres ha sido bastante paritaria, no es menos cierto que han rellenado los formularios de valoración de forma mayoritaria los hombres, bastante por encima de las mujeres.

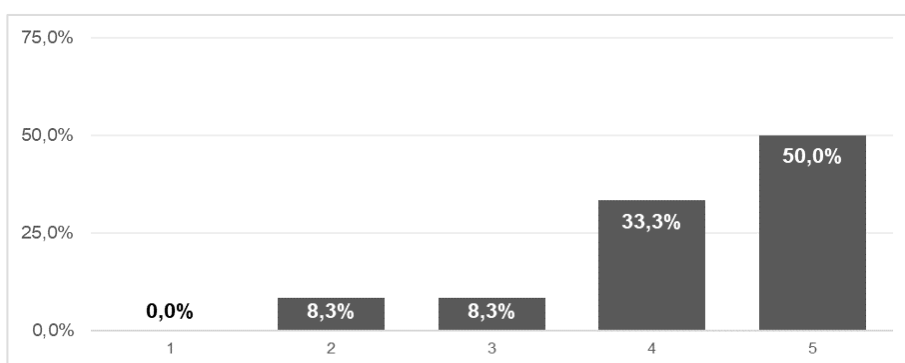




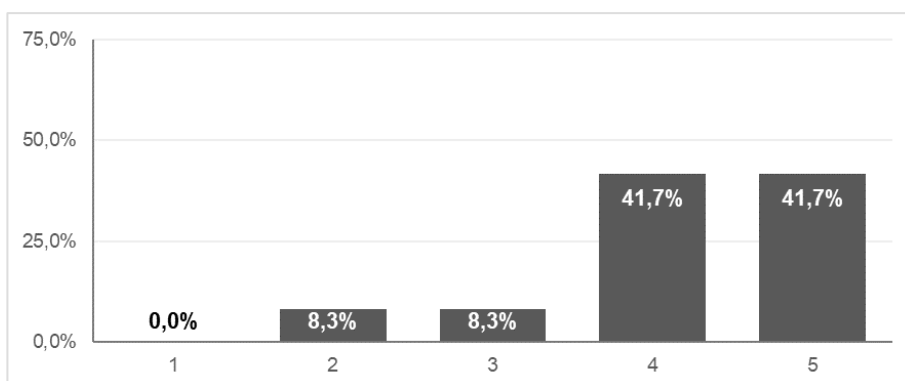
Los principales resultados se exponen a continuación:

El primer bloque de valoraciones era relativa a los trabajos previos, diseño del proceso participativo y los materiales empleados para el desarrollo de los talleres, también se ha consultado sobre las plataformas y otras herramientas virtuales utilizadas, por las cuestiones ya explicadas en esta memoria.

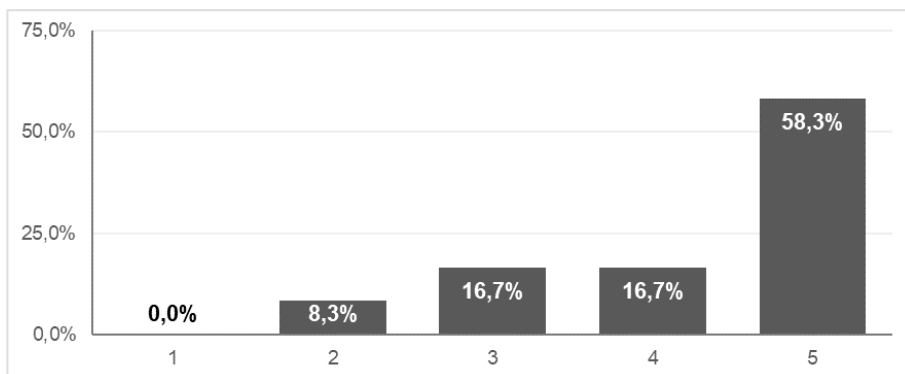
Sobre la información previa que se les ha aportado a los participantes antes del inicio de cada uno de los talleres, más del 83% ha considerado que era acertada o muy acertada. En general, la conclusión al respecto debe ser considerada buena, porque, aunque ha existido un pequeño grupo de asistentes que ha considerado que se debería haber trabajado más esta información previa, esto nos obliga a mejorar para los siguientes procesos participativos que ponga en marcha EMASESA.



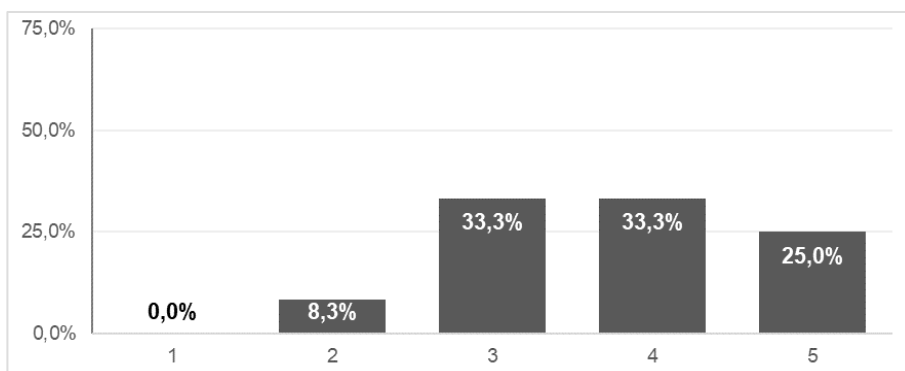
ha tenido una buena acogida la plataforma utilizada para los talleres virtuales. Cisco Webex Events es una plataforma que permite una buena conexión telemática para eventos digitales con una importante cantidad de participantes. Si se ha visto limitada la temporalidad de los talleres al espacio disponible en la plataforma para cada uno de los eventos, aunque por otra parte, se pueda considerar beneficioso desde el punto de vista de no eternizar las reuniones y talleres participativos.



Si se ha considerado como acertada la explicación de la metodología de trabajo, ya que casi el 66% de los asistentes la ha considerado entre acertada y muy acertada.

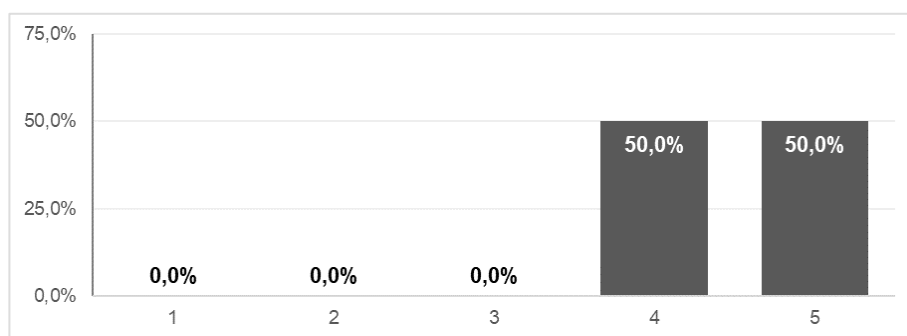


Ha tenido menor predicamento la aplicación MIRO como espacio de trabajo digital a modo de mural virtual para la presentación de propuestas y conclusiones. En este sentido, se ha ido evolucionando con la programación en la mejora de estas presentaciones.



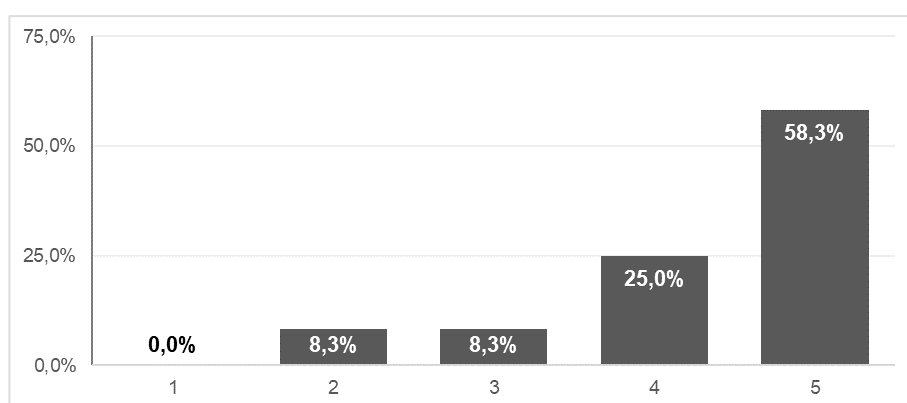
El segundo bloque de valoración ya era específico de la temática del Plan de Emergencia Climática y, sobre todo, en relación con las posibles actuaciones en relación con los diferentes impactos derivados del Cambio Climático.

Por regla general, el 100% de los asistentes han valorado como bastante o muy acertadas que las actuaciones presentadas pueden ser de utilidad para la mejora de las propias actuaciones incluidas en el Plan.



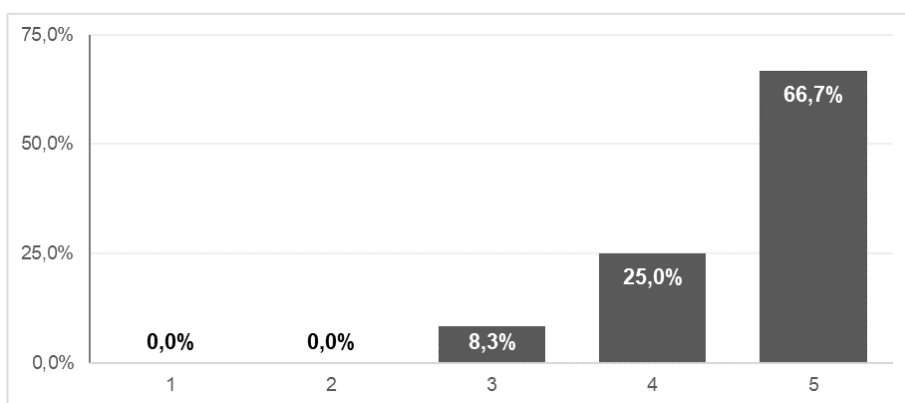
Por último, se ha hecho una valoración general, tanto de los propios talleres como del equipo de participación, incluyendo a la dirección de EMASESA y la asistencia técnica de CONSIDERA que nos ha ayudado en todo este proceso de participación.

En ambas valoraciones se puede considerar que el resultado final del proceso de participación ha sido satisfactorio, ya que, en el caso del desarrollo global, casi más del 83% de los participantes ha valorado el resultado global desde bastante acertado a muy acertado y sólo el 8,3% lo ha considerado por debajo de la media (fijada en valoración 3 acertado)



En cuanto al equipo de participación, los resultados del 66% de los participantes los señalan como muy acertados.

Observatorio del Agua EMASESA



Por último, teniendo en cuenta la teoría de los análisis estadísticos, que suelen considerar como erróneos los datos con las valoraciones completamente negativas y las completamente positivas y despreciando esos valores en la misma proporción, en todas las cuestiones planteadas en la valoración del proceso participativo han tenido mejores resultados, siendo muy mayoritario entre los asistentes la consideración de que los talleres han sido bastante o muy acertados.

## 5.4 ANEXO 4: CUESTIONARIOS PARA LA CIUDADANÍA “UNIDOS POR EL AGUA, POR UN CAMBIO EN VERDE”



### UNIDOS POR EL AGUA POR UN CAMBIO VERDE CUESTIONARIO PARA EL CIUDADANO

El cambio climático ya es una realidad y queremos poner en marcha políticas valientes y responsables que pongan freno a sus efectos más perjudiciales; por ello estamos elaborando un Plan de Emergencia Climática y un Plan de Emergencia ante situaciones de sequía. Por favor, queremos saber tu opinión.

1. ¿Te está afectando el cambio climático en tu día a día?

SÍ  NO

2. ¿Qué podemos esperar para el futuro? Selecciona las 2 opciones más importantes para ti:

- Nuevos aumentos de las temperaturas máximas y mínimas
- Una disminución de las lluvias
- Periodos de sequía más largos y frecuentes
- Olas de calor más largas, frecuentes e intensas
- Lluvias torrenciales
- Otros

3. Con relación al agua, ¿Qué impacto tendrá el cambio climático en Sevilla y su área metropolitana?

ALTO  MEDIO  BAJO

4. ¿Crees que Sevilla y su área metropolitana está preparada para afrontar el cambio climático y futuras sequías?

SÍ  NO

5. ¿Una sequía se puede prevenir?

SÍ  NO

6. ¿Estarías dispuesto/a a una subida de tarifa para afrontar con garantía los efectos de las situaciones de emergencia? La lucha contra el cambio climático requiere la renovación a infraestructuras más eficientes, que empleen energías limpias y sean más autosuficientes.

SÍ  NO

7. ¿Crees que la mejor forma de prevenir una sequía es planificando el uso del agua? La planificación implica, fundamentalmente, establecer acciones que disminuyan el consumo de agua según la gravedad de la sequía.

SÍ  NO

8. En caso de emergencia de sequía (cuando las reservas pueden garantizar sólo 1 año de demanda), estaría dispuesto a:

- Prohibición de realizar tomas de la red de abastecimiento de agua potable en las horas de cortes o reducción de presión
- Endurecer las sanciones por incumplimiento de la reducción del consumo en un 5%
- Otras...

9. En general, ¿crees que en 2050 las personas viviremos con respecto al agua mejor, peor o igual que hoy?

MEJOR  IGUAL  PEOR

10. Mándanos alguna sugerencia sobre cómo actuar contra la emergencia climática o la gestión de sequías:

---



---



---



---

¡Enhorabuena! Eres una persona comprometida con nuestro planeta. Te lo estás tomando muy en serio y gracias a eso la vida futura en la Tierra podría tener una oportunidad. ¡A seguir luchando por frenar el cambio climático y mejorar la gestión de las sequías!

**EMASESA, UNIDOS POR EL AGUA POR UN CAMBIO VERDE**

## 5.5 ANEXO 5: DIVULGACIÓN DE EVENTOS DE PARTICIPACIÓN

EVENTO DIGITAL, "Unidos por el agua, por un cambio en verde", EMASESA y Grupo Joly

The graphic features a light green and white background with a large, faint water drop shape. The main title is split into four horizontal bars: 'Unidos por el' (blue), 'AGUA' (green), 'por un cambio' (blue), and 'en verde' (green). Below the title, the text 'PROGRAMA ENCUENTRO DIGITAL' is displayed. Logos for 'GRUPO JOLY' and 'EMASESA metropolitana' are shown. At the bottom left, the 'aeopas' logo is accompanied by the text 'Colabora', 'Asociación Española de Operadores Públicos de Abastecimiento y Saneamiento'. At the bottom right, the hashtags '#Sevillasellevapordentro' and '#TuAgua' are listed.

**Unidos por el**  
**AGUA**  
**por un cambio**  
**en verde**

**PROGRAMA**  
ENCUENTRO DIGITAL

**GRUPO JOLY**

**EMASESA**  
*metropolitana*

Colabora

**aeopas**  
Asociación Española de  
Operadores Públicos de Abastecimiento y Saneamiento

#Sevillasellevapordentro  
#TuAgua

# Unidos por el **AGUA** por un cambio en verde



## ENCUENTRO DIGITAL Grupo Joly / Emasesa

UNIDOS POR EL AGUA POR UN CAMBIO EN VERDE

Jueves 22 de octubre de 10:00 a 12:00 h.

**Streaming del evento: [www.diariodesevilla.es/eventos-digitales/](http://www.diariodesevilla.es/eventos-digitales/)**

La empresa metropolitana de aguas de Sevilla, EMASESA, es plenamente consciente del reto trascendental al que nos enfrentamos como sociedad en la próxima década, un reto acelerado como consecuencia de la COVID-19. La salida a la crisis desatada por la pandemia sólo puede pasar por políticas públicas que apuesten con firmeza por la sostenibilidad y por el respeto al medio ambiente como pilares esenciales de la recuperación. La Unión Europea ha marcado el camino con las directrices que ha impuesto en sus planes para la reconstrucción económica y social del continente, y el resto de administraciones se han sumado a ellas desde la convicción de que necesitamos políticas valientes y responsables que pongan freno a los efectos más perjudiciales de un cambio climático que ya es una realidad.

EMASESA, como empresa pública al servicio de los ciudadanos, debe estar a la altura de este reto. Y lo quiere hacer a través de dos líneas de actuación que considera esenciales para el futuro inmediato del área metropolitana de Sevilla. De una parte, trabajando con ahínco en la elaboración del Plan de Emergencia Climática y del Plan de Emergencia ante situaciones de sequía. Y, de otra parte, promoviendo en todo momento la participación mayoritaria de los ciudadanos y ciudadanas de Sevilla en la decisión del camino que tiene por delante.

Todo ello se desarrolla en el marco de nuestro Observatorio del Agua, un órgano de participación implementado por EMASESA que ha permitido que numerosos representantes de la sociedad hayan podido debatir y tomar parte en las decisiones sobre políticas de agua y medio ambientales que ha tomado la empresa en este tiempo.

#Sevillasellevapordentro  
#TuAgua



Unidos por el  
**AGUA**  
por un cambio  
en verde

ENCUENTRO DIGITAL  
Grupo Joly / Emasesa



Queremos que esta jornada sea el punto público de partida de este giro en verde, de esta vuelta de tuerca en las políticas medioambientales y de sostenibilidad en la que contaremos con expertos en participación, políticas públicas, gestión del agua, economía circular, cambio climático, etc que aportarán su mejor visión para poder afrontar esta tarea de envergadura.

El compromiso por la participación en EMASESA, además, cumplirá un nuevo hito a partir de este día 22 de octubre ya que se abrirá a consulta pública directa los planes contra el cambio climático y para las situaciones de sequía que está desarrollando y se iniciará con ello una gran campaña de concienciación ciudadana sobre las nuevas políticas de emergencia climática.

El evento se desarrollará en streaming y será el punto de partida para abrir a consulta pública el plan de cambio climático y de sequía durante un mes.

### Presenta.

- Alberto Grimaldi, Periodista Jefe Economía Grupo Joly.

### Apertura institucional.

- Juan Espadas, alcalde de Sevilla.
- Hugo Morán, secretario de Estado de Medio Ambiente.
- Joaquín Páez, presidente de la Confederación Hidrográfica del Guadalquivir.
- Jaime Palop, consejero delegado de EMASESA.
- María López, directora general de Calidad Ambiental y Cambio Climático de la Junta de Andalucía.

#Sevillasellevapordentro  
#TuAgua

Unidos por el  
**AGUA**  
por un cambio  
en verde

ENCUENTRO DIGITAL  
Grupo Joly / Emasesa



**Ponencias y mesa coloquio.**

**10:30h.** INTERVENCIÓN INAUGURAL

Sevilla en el mapa. Pacto Verde Europeo.

- **Carmen Mena**, jefe de Unidad-Economía Circular & Liderazgo Industrial. Directora general del Joint Research Centre Unión Europea.

**10:45h.** PONENCIA.

La participación ciudadana en el diseño de las políticas sobre cambio climático en EMASESA: Plan de Emergencia Climática y Plan de Emergencia ante situaciones de Sequía.

- **Benigno López**, jefe de División de Medio Ambiente de EMASESA.

**11:00h.** MESA · COLOQUIO.

Unidos por el agua por un cambio en verde.

MODERA:

- **Luis Babiano**, Gerente de Asociación Española de Operadores Públicos de Abastecimiento y Saneamiento (AEOPAS).

PARTICIPAN:

- **Inmaculada Tola**, Jefa de Gabinete de Planificación de la Dirección General de Calidad Ambiental y Cambio Climático de la Junta de Andalucía.
- **César José Gallardo**, Jefe de Servicio de la Agencia de la Energía y para la Sostenibilidad del Ayuntamiento de Sevilla.
- **Leandro del Moral**, Catedrático del departamento de Geografía Humana de la Universidad de Sevilla.
- **José Luis Osuna**, Catedrático de Economía Aplicada. Director de la Cátedra "Carlos Román" de Evaluación de Políticas Públicas. Universidad de Sevilla.
- **M<sup>a</sup> Victoria Gil Cerezo**, Cátedra de Medio Ambiente - UCO de la Universidad de Córdoba.

**12:00h.** CIERRE.

Las políticas de recuperación como la oportunidad para abordar la Gran Transición.

- **Cristina Monge**, Polítóloga. Profesora de sociología en la Universidad de Zaragoza. Analista política en Infolibre, El País, TVE y Cadena SER.

#Sevillasellevapordentro  
#TuAgua

[www.emasesa.com](http://www.emasesa.com)

Unidos por el  
**AGUA**  
por un cambio  
en verde

Colabora \_\_\_\_\_



Asociación Española de  
Operadores Públicos de Abastecimiento y Saneamiento



**EMASESA**

*metropolitana*

#Sevillasellevapordentro  
#TuAgua

Webinario interno Procesos participativos, Plan de Emergencia Climática y Plan de Emergencia ante situaciones de sequía

## Procesos Participativos del Plan de Emergencia Climática y Plan de Emergencia ante situaciones de Sequía

**Jueves 19 Noviembre 2020 10.00 - 11.30**

Webinar *WebexMeeting*

 [observatoriodelagua@emasesa.com](mailto:observatoriodelagua@emasesa.com)

Organiza:



EMASESA, tu empresa pública del agua



### Procesos Participativos del Plan de Emergencia Climática y Plan de Emergencia ante situaciones de Sequía

Jueves 19 noviembre 2020 10.00 - 11.30

10.00 - 10.05 **Recepción de participantes**

10.05 - 10.10 **Bienvenida**

Jaime Palop | Consejero Delegado EMASESA

10.15 - 10.20 **La nueva estrategia de EMASESA - Video mensaje**

José Luis Osuna | Catedrático de Economía Aplicada, Director de la Cátedra "Carlos Román" de Evaluación de Políticas Públicas Universidad de Sevilla

10.20 - 10.50 **Exposiciones**

**Plan de Emergencia Climática**

Helen Castilla | Técnica del Departamento Gestión Ambiental y Cambio Climático EMASESA

**Plan de Emergencia ante situaciones de Sequía**

Andrés García | Jefe de Departamento de Eficiencia de los Recursos EMASESA

10.50 **Debate**

**Cierre**

Modera:

Luis Babiano | Gerente Asociación Española de Operadores Públicos de Abastecimiento y Saneamiento (AEOPAS)



Organiza:



EMASESA, tu empresa pública del agua





Webinario externo Procesos participativos, Plan de Emergencia Climática y Plan de Emergencia ante situaciones de sequía

## Procesos Participativos del Plan de Emergencia Climática y Plan de Emergencia ante situaciones de Sequía

Jueves 18 de febrero de 2021 10.00h - 11.30h

Webinar WebexMeeting

 [observatoriodelagua@emasesa.com](mailto:observatoriodelagua@emasesa.com)

Organiza:



EMASESA, tu empresa pública del agua



### Procesos Participativos del Plan de Emergencia Climática y Plan de Emergencia ante situaciones de Sequía

Jueves 18 febrero 2021 10.00 - 11.30

10.00 - 10.05 **Recepción de participantes**

10.05 - 10.15 **Bienvenida**

Jaime Palop | Consejero Delegado EMASESA

10.15 - 10.50 **Exposiciones**

**Plan de Emergencia Climática**

Helen Costilla | Técnica del Departamento Gestión Ambiental y Cambio Climático EMASESA

**Plan de Emergencia ante situaciones de Sequía**

Andrés García | Jefe de Departamento de Eficiencia de los Recursos EMASESA

10.50 - 11.20 **Debate**

11.20 - 11.30 **Cierre**

Organiza:



EMASESA, tu empresa pública del agua



## 5.6 ANEXO 6: NOTAS DE PRENSA Y PRESENCIA EN LAS REDES SOCIALES

---

"Unidos por el agua, por un cambio en verde", el encuentro digital de EMASESA y Grupo Joly  
[https://www.diariodesevilla.es/sevilla/encuentro-Emasesa-Grupo-Joly-sostenibilidad\\_0\\_1512449116.html](https://www.diariodesevilla.es/sevilla/encuentro-Emasesa-Grupo-Joly-sostenibilidad_0_1512449116.html)

EMASESA apuesta por la participación y la sostenibilidad  
[https://www.diariodesevilla.es/sevilla/EMASESA-apuesta-participacion-sostenibilidad\\_0\\_1512749235.html](https://www.diariodesevilla.es/sevilla/EMASESA-apuesta-participacion-sostenibilidad_0_1512749235.html)

Para conseguir una ciudad más sostenible es importantísima la participación ciudadana  
<https://sevilla.abc.es/contenidopromocionado/2020/11/18/para-conseguir-una-ciudad-mas-sostenible-es-importantisima-la-participacion-ciudadana/>

Jaime Palop: "Sin concienciación no habrá solución al cambio climático"  
[https://www.elconfidencial.com/empresas/2020-11-27/plan-emergencia-climatica-emasesa-bra\\_2843856/](https://www.elconfidencial.com/empresas/2020-11-27/plan-emergencia-climatica-emasesa-bra_2843856/)

Presentación del proceso participativo del PES y PEC de EMASESA Metropolitana  
<https://www.youtube.com/watch?v=APicWovl9OI>

Procesos Participativos EMASESA  
[https://www.youtube.com/watch?v=WG\\_lstydEio](https://www.youtube.com/watch?v=WG_lstydEio)

"Unidos por el agua, por un cambio en verde", el encuentro digital de EMASESA y Grupo Joly  
<https://www.youtube.com/watch?v=HonJ96V1y-U&t=540s>

Webinario interno procesos participativos Plan de Emergencia Climática y Plan de Emergencia ante situaciones de Sequía  
<https://www.youtube.com/watch?v=AYt0WyVS5Es>

Proceso participativo del Plan de Emergencia Climática, Unidos por el agua por un cambio verde  
<http://publicaciones.corresponsables.com/publication/7cb0dc58/mobile/?p=47>

Consulta Pública  
<https://www.europapress.es/andalucia/respira-sevilla-con-emasesa-01106/noticia-emasesa-llama-ciudadania-contribuir-proceso-participativo-planes-emergencia-climatica-20210211124102.html>



Twitter

Retwitteaste  
**AEOPAS**  
 @aeopas

#FelizJueves , hoy nos encontramos en la Mesa Técnica Proceso Participativo Plan de Emergencia Climática, del Observatorio del Agua @emasesa. La planificación y la participación son garantía de éxito en la construcción de ciudades amables #CambioClimatico



Consortio Promedio y 9 más  
 10:10 a. m. · 17 sept. 2020 · Twitter Web App

9 Retweets 19 Me gusta

**Aqua Publica Europea** @APE\_EU · 17 sept.  
 Our Spanish member @emasesa (Seville) organised an online exchange to jointly elaborate their #ClimateEmergency Plan:  
 It's elaborated by experts  
 The results of this exercise will be taking into consideration to improve @emasesa climate targets

#PublicWater #EUGreenDeal

**emasesa** @emasesa · 17 sept.  
 Celebramos Mesa Virtual para elaboración del Plan #EmergenciaClimática  
 Plan voluntario que se somete a valoración de técnicos a través de mesas de trabajo  
 Culminará en consulta pública para incluir las mejoras y conseguir entre todos que Emasesa sea un poco mejor #TuAgua

Mostrar este hilo



3 4

**A.S.A. Andalucía**  
 @ASA\_Andalucia

Importante cita en el proceso participativo para la elaboración de un Plan de Emergencia Climática, una prioridad y compromiso necesario ante los efectos del #CambioClimático #medioambiente #salud #ciudadanía #sostenibilidad #CicloIntegralDelAgua @emasesa

**emasesa** @emasesa · 15 sept.  
 #Hoy celebramos mesa virtual participativa sobre Plan de Emergencia ante situaciones de #Sequia  
 "Un paso más para conseguir un plan acorde con intereses sociales y la realidad, y que está enmarcado en plan #EmergenciaClimática de Emasesa", Consuelo Juan, Directora Sostenibilidad

Mostrar este hilo



11:19 a. m. · 15 sept. 2020 · Twitter Web App

2 Retweets 2 Me gusta

Retwitteaste  
**COAMBA**  
 @coambaoficial

Participación esta semana en dos Mesas Técnicas @emasesa:

- Elaboración del Plan de Emergencia ante situaciones de #Sequia @PaoJMA, Presidenta COAMBA
- Elaboración del Plan de #EmergenciaClimática, Rocío Agüera, Representante #Cádiz

bit.ly/3kA2RO1

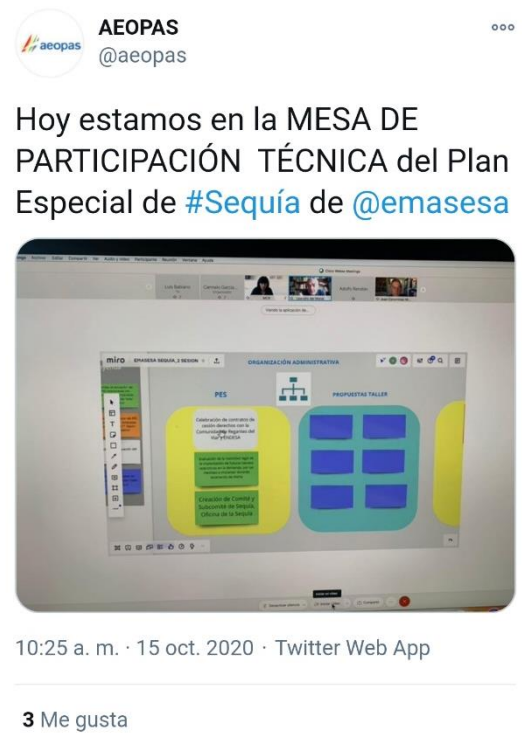
#SomosCOAMBA

Caracterización de la demanda



5:22 p. m. · 18 sept. 2020 · Twitter Web App

Observatorio del Agua EMASESA






Observatorio del Agua EMASESA

**emasesa** @emasesa

#Hoy celebramos mesa virtual participativa sobre Plan de Emergencia ante situaciones de #Sequía "Un paso más para conseguir un plan acorde con intereses sociales y la realidad, y que está enmarcado en plan #EmergenciaClimática de Emasesa", Consuelo Juan, Directora Sostenibilidad



AEMET y 9 más

11:02 a. m. · 15 sept. 2020 · Twitter Web App


Ver actividad del Tweet

4 Retweets 2 Tweets citados 10 Me gusta

**emasesa** @emasesa

Gracias a los más de 30 participantes de diferentes sectores que nos ayudarán a enriquecer este plan. ¡Muchas gracias!

#TuAgua #ObservatorioDelAgua #Sequía #CambioClimático



**OBSERVATORIO DEL AGUA EMASESA**

Giahsa y 4 más

11:10 a. m. · 15 sept. 2020 · Twitter Web App

Ver actividad del Tweet

3 Retweets 12 Me gusta

**emasesa** @emasesa

Celebramos Mesa Virtual para elaboración del Plan #EmergenciaClimática

- Plan voluntario que se somete a valoración de técnicos a través de mesas de trabajo
- Culminará en consulta pública para incluir las mejoras y conseguir entre todos que Emasesa sea un poco mejor

#TuAgua



Emasesa Videoconferencias

10:36 a. m. · 17 sept. 2020 · Twitter Web App

Ver actividad del Tweet

6 Retweets 1 Tweet citado 7 Me gusta

**emasesa** @emasesa

El #CambioClimático no puede estar fuera de nuestro foco

- Frente a una aparente #Sostenibilidad queda mucha labor por hacer y debemos seguir trabajando @AgriculturAnd @mitecogob @AEMET\_Esp @CHGuadalquivir @AeasAgua @aeopas @WWFespana @RedClima @coambaoficial @CICCPDemAndaluc



10:39 a. m. · 17 sept. 2020 · Twitter Web App

Ver actividad del Tweet


4 Retweets 5 Me gusta

Observatorio del Agua EMASESA


 **emasesa**  
@emasesa

#Hoy celebramos 2ª Sesión del Taller participativo sobre Plan de Emergencia ante situación de #Sequía  
 🙌 Muchas gracias a los y las participantes por vuestra colaboración  
 #TuAgua #ObservatorioDelAguaDeEmasesa  
 @CHGuadalquivir @IGME1849 @AEMET\_Esp @AgriculturAnd @AeasAgua @aeopas



 **emasesa**  
@emasesa

#Hoy celebramos 2ª Sesión del Taller participativo sobre el Plan de #EmergenciaClimática de Emasesa  
 ➡ Continuamos con el trabajo iniciado en la 1ª sesión celebrada en septiembre  
 🙌 Muchas gracias a los y las participantes por vuestras aportaciones y vuestra colaboración  
 #TuAgua



 **emasesa**  
@emasesa

Apostamos por la participación ciudadana  
 📄 Únete, participa y decide sobre el Plan de #EmergenciaClimática de Emasesa  
 🌱 Hoy cuidamos el futuro  
 🔗 ¡Participa!  
[participacion.emasesa.com](http://participacion.emasesa.com)  
 #TuAgua #ODS



12:37 p. m. · 24 nov. 2020 · Twitter Web App

2 Retweets 3 Me gusta

 **emasesa**  
@emasesa

Por un cambio en verde  
 🌱 Luchamos contra el #CambioClimático  
 🌱 Únete, participa y decide sobre el Plan de #EmergenciaClimática de #Emasesa  
 🔗 ¡Participa!  
[participacion.emasesa.com](http://participacion.emasesa.com)  
 #TuAgua



11:25 a. m. · 28 nov. 2020 · Hootsuite Inc.

**Observatorio del Agua EMASESA**

**emasesa** @emasesa

Gracias a todos/as de forma anticipada por el tiempo, el trabajo y las aportaciones @industrialesand @COASevilla #HISPALISConsumidores @facua @AnsemacAND @fundacioncenta @unisevilla @pablodeolavide #CLANER @ClimateKIC @ecodes @FBiodiversidad @foretica #FundaciónSavia #TuAgua



10:41 a. m. · 17 sept. 2020 · Twitter Web App

Ver actividad del Tweet

3 Retweets 7 Me gusta

**emasesa** @emasesa

Gracias de nuevo por vuestras aportaciones y colaboración @Julia\_Moreno\_ @foretica #TuAgua

**Julia Moreno** @Julia\_Moreno\_ · 17 sept.

Hoy participo desde @foretica en el taller participativo para la elaboración del Plan de Emergencia Climática de @emasesa. Muchas gracias por la invitación y enhorabuena por el trabajo que estáis realizando. @foretica #ClusterCambioClimatico



11:05 a. m. · 17 sept. 2020 · Twitter Web App

Ver actividad del Tweet

3 Me gusta

**emasesa** @emasesa

Muchas gracias @coambaoficial por vuestra participación y colaboración. #TuAgua

**COAMBA** @coambaoficial · 18 sept.

Participación esta semana en dos Mesas Técnicas @emasesa:

- Elaboración del Plan de Emergencia ante situaciones de #Sequia @PaoJMA, Presidenta COAMBA
- Elaboración del Plan de #EmergenciaClimática, Rocio Agüera, Representante #Cádiz

bit.ly/3kA2RO1

#SomosCOAMBA




8:18 a. m. · 21 sept. 2020 · Twitter Web App

Ver actividad del Tweet

emasesa retwitteó

**Ayuntamiento Camas** @PrensaCamas

@emasesa es una de las organizaciones con mayor implicación en lucha contra cambio climático y en 2020 ha abierto un proceso participativo para redactar su propia hoja ruta ecológica. Más información en la #RevistaCorresponsables63 bit.ly/3kGncSL #hábitaturbanocamas





Observatorio del Agua EMASESA

emasesa retweetó

**NO SO** Ayuntamiento de Sevilla @Ayto\_Sevilla

Participa en la última fase del proceso participativo de @Emasesa sobre el Plan de Emergencia Climática y el Plan de Emergencia ante la Sequía: [bit.ly/3tJrjle](https://bit.ly/3tJrjle)

El plazo finaliza el 25 de febrero.

9:30 a. m. · 12 feb. 21 · Twitter Media Studio

**emasesa** @emasesa

¡Último día!  
Unidos por el agua, por un cambio en verde

Última fase del proceso participativo

Abrimos consulta pública: Borradores del Plan de #EmergenciaClimática y Plan de #Sequía

¡Participa!  
[bit.ly/2NvUgRc](https://bit.ly/2NvUgRc)  
#TuAgua

5.7 ANEXO 7: GALERÍA FOTOGRÁFICA

EVENTO DIGITAL

"Unidos por el agua, por un cambio en verde", el encuentro digital de EMASESA y Grupo Joly



Juan Espadas,  
Alcalde de Sevilla



Hugo Morán,  
Secretario de Estado de Medio Ambiente

Observatorio del Agua EMASESA



Joaquín Páez,  
Presidente de la Confederación  
Hidrográfica del Guadalquivir



Jaime Palop,  
Consejero Delegado de EMASESA



María López,  
Directora General de Calidad Ambiental  
y Cambio Climático Junta de Andalucía



Participantes Mesa-Coloquio

Observatorio del Agua EMASESA



Carmen Mena,  
Comisión Europea  
EMASESA



Benigno López,  
Jefe de División Medio Ambiente



Inicio Mesa -Coloquio



Participantes Mesa- Coloquio



Inmaculada Tola,  
Junta de Andalucía



Ma Victoria Gil  
Universidad de Córdoba





Luis Babiano,  
Gerente AEOPAS



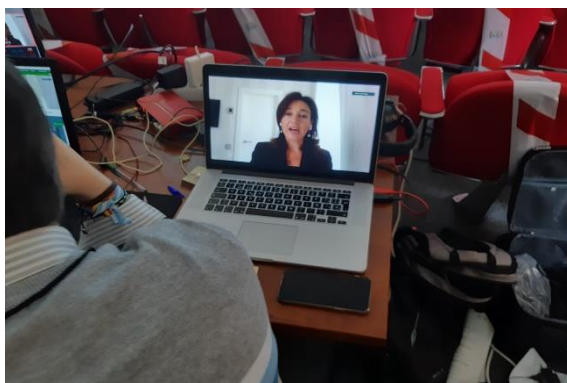
José Luis Osuna,  
Universidad de Sevilla



Leandro del Moral,  
Universidad de Sevilla



César José Gallardo,  
Ayuntamiento de Sevilla



Cristina Monge, Política



Fin de emisión del evento

